

Plán bezpečnosti práce pro přípravu stavby KOORDINACE BOZP

(Dle § 15/1,2 zákona č. 309/2006 Sb. a § 8 NV č. Dle § 15/1,2 zákona č. 309/2006 Sb. a § 8 NV č. 591/2006 Sb.,
příloha č.5 Práce vykonávané v ochranných pásmech energetických vedení popřípadě zařízení technického vybavení
v návaznosti na přílohu č.6 k NV č.591/2006 Sb. ve znění NV. č. 136/2016 Sb.)

II/360 Velké Meziříčí – JV obchvat, 2. část

Zpracoval:	Pracovní zařazení: Koordinátor BOZP	Jméno: Ing. Petr Borecký	Datum:	Podpis:
Schválil:	Pracovní zařazení Hl. inženýr projektu	Jméno: Ing. Zbyněk Lazar	Datum:	Podpis:

Zhotovitel stavby zajistí prokazatelné seznámení všech zaměstnanců na pracovišti s obsahem dokumentu a je odpovědný za jeho plnění a ověřování. Dále tento dokument prokazatelně proti podpisu předá všem zástupcům subdodavatelů.

Základní informace

Plán BOZP pro přípravu stavby je prováděn souladu s § 18/1 zákona č. 309/2006 Sb. a § 7 NV č. 591/2006 Sb., ve znění NV. č. 136/2016 Sb., ale nemůže vyhodnotit všechna rizika vyskytující se na staveništi, která ohrožují bezpečnou práci osob, životní prostředí nebo požární ochranu. Detailní řešení prevence na staveništi musí všichni Zhotovitelé stavby zpracovat v Technologických a Pracovních postupech. Plán Bezpečnosti stavby je závazný pro všechny Zhotovitele stavby a jakékoliv odchylky od plánu musí být prováděny pouze po písemném odsouhlasení. Všechny požadavky plánu bezpečnosti odpovídají platné legislativě ČR.

Tento dokument slouží pro vzájemnou informovanost zaměstnavatelů, v případech, kdy plní úkoly na jednom pracovišti (staveništi) více zaměstnavatelů podle § 102 odst. 3 ZP.

OBSAH:

1	Identifikační údaje stavby	3
1.1	Identifikační údaje	3
2	Základní údaje o stavbě	4
2.1	Stručný popis návrhu stavby, její funkce, význam a umístění	4
2.2	Vliv stavby na její okolí	4
2.3	Předpokládaný průběh výstavby	4
2.4	Členění stavby	4
2.5	Vydaná rozhodnutí pro danou stavbu	5
2.6	Situace stavby a staveniště	6
3	Ochranná pásma, chráněná území	9
4	Předpokládané nasazení mechanismů	11
5	Povinnosti pracovníků na stavbě	11
	Vedoucí zaměstnanci (mistr, stavbyvedoucí) jsou povinni zejména	11
6	Účel Plánu BOZP	18
	Odůvodnění pro zpracování plánu s uvedením odkazu na příslušné právní předpisy a soupis dokumentů sloužících jako podklad pro zpracování plánu	18
7	Postupy na staveništi řešící a specifikující jednotlivá opatření vyplývající z platných právních předpisů, s ohledem na místní podmínky ve vazbě na předpokládaný časový průběh prací při realizaci dané stavby ..	20
8	Ochrana životního prostředí	31
8.1	Nakládání s odpady	31
9	Seznam použitých platných právních předpisů	31
10	Seznam použitých platných právních předpisů	31
11	Doklady o seznámení	36
11.1	Náležitosti oznámení o zahájení prací dle NV. 591/2006 Sb. podle Příloha č. 1 Směrnice GR č. 7/2008 v 5.0	38
12	Seznam revizí	40

1 Identifikační údaje stavby

1.1 Identifikační údaje

Název stavby: II/360 Velké Meziříčí – JV obchvat, 2. část

Místo stavby:

Stát: Česká republika
Kraj: Kraj Vysočina
Okres: Žďár nad Sázavou

Katastrální území: Velké Meziříčí

Charakter stavby: Rekonstrukce vozovky silnice

Stupeň projektu: Dokumentace pro vydání stavebního povolení (DSP)

Stavebník

Název: Kraj Vysočina
Adresa sídla: Žižkova 1882/57, 587 33 Jihlava
IČO 70890749

Hlavní projektant: Stráský, Hustý a partneři s.r.o.
Bohunická 50, 619 00 Brno
IČO: 18827527
DIČ: CZ18827527

Hlavní inženýr projektu: Ing. Zbyněk Lazar, AI ČKAIT č. 1006531

Zodpovědný projektant: Ing. Martina Adamcová

Koordinátor pro přípravu stavby: Ing. Petr Borecký
Rosická 620, Říčany u Brna
E.Č ROVS/1434/KOO/2019

2 Základní údaje o stavbě

2.1 Stručný popis návrhu stavby, její funkce, význam a umístění

Stavba rekonstrukce silnice II/360 se nachází v katastrálním území města Velké Meziříčí na jeho jižním okraji v převážně nezastavěném území.

Na začátku zájmového území se nachází nově realizovaná okružní křižovatka silnic II/360 a III/36054. Silnice II/360 pak přechází územím, kde jižně od trasy silnice se nacházejí zemědělsky obdělávané pozemky, severně je průmyslová zóna a dále pak plochy určené pro budoucí výstavbu.

Dotčené pozemky jsou ve vlastnictví Kraje Vysočina (silnice II/360), u sjezdů města Velké Meziříčí, Státního pozemkového úřadu ČR a Energia Garenna s.r.o..

Silnice II/360 je v daném úseku v šířkovém uspořádání S9,5.

Předmětem projektové dokumentace je rekonstrukce vozovky části stávající silnice II/360 od nově realizované okružní křižovatky silnic II/360 a III/36054 po začátek nového jihovýchodního obchvatu (II/360 Velké Meziříčí – JV obchvat, 1. část). Rekonstrukce je navržena ve stávající trase silnice.

2.2 Vliv stavby na její okolí

Stavba se nachází na pozemcích katastrálního území Velké Meziříčí. Stavba řeší rekonstrukci vozovky a krajnic stávající silnice II/360 bez změny její trasy. Pro stavbu bude nutný pouze dočasný zábor stávajících pozemků komunikace a částečně soukromých / městských / státních pozemků přilehlých ke komunikaci v místech sjezdů ze silnice II/360.

Stavba nebude mít negativní vliv na okolní stavby ani pozemky. Množství odváděných dešťových vod ani odtokové poměry daného území se stavbou nemění.

Stavba nezhorší dopad na krajinu a přírodu, ovlivní životní prostředí ve své blízkosti pouze krátkodobě, a to po dobu provádění stavby, zvýšenou hlučností a prašností. Ze stavby nevzniknou jiné než běžné stavební odpady. Obsah PAU zjišťovaný v rámci diagnostiky vozovky byl stanoven jako < 3,20 mg/kg, vozovka byla zařazena do kvalitativní třídy ZAS-T1. Vyfrézované asfalty tak nebudou nebezpečným odpadem a můžou být považovány za znovuzískaný materiál.

2.3 Předpokládaný průběh výstavby

Zahájení prací se předpokládá: 06/2029

Ukončení prací se předpokládá: 10/2029

Skutečný časový harmonogram bude stanoven zhotovitelem dle jeho technických možností. Harmonogram opravy bude odsouhlasen investorem.

Souvisící stavbou je stavba „II/360 Velké Meziříčí – JV obchvat, 1. část“. Jedná se o přeložku obchvatu silnice II/360 mimo zastavěné území města ve smyslu územního rozhodnutí (VÝST/3552/2018-kríb/1065/2018, právo platnost ode dne 1.3.2019). Začátek úpravy 1. části stavby je totožný s koncem úpravy 2. části. Obě části jsou provázány i časově, výstavba 1. části bude plynule navazovat na 2. část.

2.4 Členění stavby

SO 101.2 – Rekonstrukce silnice II/360

Navržená oprava vozovky:

- odfrézování 160 mm stávajících asfaltem stmelených vrstev,
- v úseku km 0,720 až po konec řešeného úseku vlevo na šířku 4 m (plocha stoupacího pruhu) odfrézování zbývajících asfaltem stmelených vrstev v tl. 50 - 70 mm

a odstranění 580 mm stávajících nestmelených vrstev vozovky,

- sanace aktivní zóny na této ploše,
- provedení podkladní vrstvy z ŠD_A v tl. 200 mm,
- provedení druhé podkladní vrstvy z ŠD_A v tl. 200 mm,
- dosypání sanovaného pruhu vhodným materiálem k recyklaci za studena (např. smíchaným R-materiálem z frézovaných asfaltových vrstev a vybouraným zrnitým materiálem původní nestmelené vrstvy v poměru 50:50),
- v délce celého úseku na plnou šířku vozovky provedení vrstvy recyklace za studena RS CA 0/32 v tl. 180 mm dle TP 208,
- infiltrační postřik dle ČSN 73 6129, PI-CP; 0,70 kg.m⁻² zbytkového pojiva,
- pokládka podkladní vrstvy ACP 16 +, 50/70, v tloušťce 60 mm dle ČSN 73 6121 resp. ČSN EN 13108-1,
- spojovací postřik dle ČSN 73 6129, PS-CP; 0,40 kg.m⁻² zbytkového pojiva
- pokládka ložné vrstvy ACL 16 S, PmB 25/55-60, v tl. 60 mm dle ČSN 73 6121 resp. ČSN EN 13108-1,
- spojovací postřik dle ČSN 73 6129, PS-CP; 0,40 kg.m⁻² zbytkového pojiva,
- pokládka obrusné vrstvy ACO 11 S, PmB 45/80-65, v tl. 40 mm dle ČSN 73 6121 resp. ČSN EN 13108-1.

Nezpevněná krajnice bude zpevněná štěrkodrtí fr. 0/32 tloušťky 150 mm, sklon krajnice je 8,0 %.

SO 101.3 – Sjezdy ze silnice II/360

Objekt řeší úpravu stávajících sjezdů ze silnice II/360 – opravu vozovky sjezdů a rekonstrukci propustků na zkosené bez betonových čel tak, aby nedošlo k nutnosti osazení svodidel na II/360.

Postup výstavby bude prováděn dle logické návaznosti jednotlivých procesů.

Výše zmíněné stavební činnosti zahrnují práce, jejichž rizika jsou obecně zpracována v kapitole 7. Jelikož se jedná o předběžné informace, je nutné doplnit rizika a konkrétní technologické postupy před zahájením prací, tedy v době, až budou známy veškeré činnosti a technologické postupy.

Přizpůsobování času potřebného na jednotlivé práce nebo jejich etapy bude předmětem pravidelných koordinačních porad. Zápisy z těchto porad jsou součástí plánu pro realizaci stavby a budou považována za aktualizaci plánu.

2.5 Vydaná rozhodnutí pro danou stavbu

Projekt ve fázi DSP - požadavky budou zapracovány do dokumentace v průběhu projednávání.

2.6 Situace stavby a staveniště



Příklad doporučeného značení staveniště

Předpokládané zařízení staveniště – bude dořešeno v realizační fázi – stavební zábor viz výkres.

Stavba nevyžaduje nové trvalé zábory. Pozemky dočasného záboru jsou vymezeny vnějšími hranicemi tělesa předmětné silnice, případně hranicí silničního pozemku. Během provádění stavebních činností mohou vzniknout i dočasné zábory na přilehlých sousedních pozemcích. Dočasné zábory budou zřízeny pro nezbytně nutnou dobu v co nejmenším rozsahu a budou předem domluveny zhotovitelem s příslušnými vlastníky dotčených pozemků a správcem dané sítě.

Na stavbu budou umožněny příjezdy přímo ze stávající komunikační sítě a nebude nutno budovat provizorní příjezdové komunikace.

Stavební činnost musí být prováděna tak, aby byla zajištěna trvalá dostupnost stávající zástavby a zemědělských pozemků. V případě úplného uzavření některé ze stávajících komunikací musí být řádně vyznačena objízdná trasa. Úplné uzavření komunikací se ale nepředpokládá – stavba bude probíhat za provozu a vždy bude zachován průjezd v jednom směru.

Zhotovitel je povinen zajistit dopravní značení a bezpečnostní opatření v místech vjezdu a výjezdu vozidel stavby na veřejně přístupné komunikace. Je také povinen zajistit bezpečnost provozu na veřejných komunikacích v souvislosti s pohybem vozidel stavby.

Stavba nevyžaduje napojení na technickou infrastrukturu. Dodávky vody mohou být zajištěny cisternami. Elektrickou energii lze zajistit pomocí agregátů (se spalovacím motorem).

Okolí staveniště si vyžádá ochranu z důvodů zajištění bezpečnosti silničního provozu. Samotné staveniště bude oploceno - stavební práce, pohyb stavebních mechanismů a skladování stavebního materiálu bude probíhat uvnitř staveniště. V případě poškození komunikace použitou mechanizací budou komunikace opraveny či uvedeny do původního stavu. Zhotovitel musí předcházet znečištění veřejných ploch v důsledku pohybu stavebních mechanismů a v případě znečištění zajistit nápravu.

Stavba je charakterizovaná jedním staveništěm, kde musí být zajištěn zdroj vody, el. energie a odvod kanalizace. Připojka kanalizace nebude nutná - bude použito mobilní chemické WC.

Zásobování stavby materiálem bude uzpůsobeno velikostí skladovacích prostor a zároveň organizováno tak, aby byla zajištěna plynulá stavební výroba.

Součástí zařízení staveniště bude mobilní umístění 1 x stavební buňky pro stavbyvedoucího, 1 x technické buňky pro pracovníky stavby, 1 x stavební buňka pro skladování nářadí, pracovních pomůcek a stavebního materiálu. Hygienické zázemí bude řešeno pomocí mobilních toalet, kde bude přiveden kohout na umývání rukou. Stravování zaměstnanců bude zajištěno v blízkém okolí, kde se nachází několik restaurací.

Napojení na technickou infrastrukturu během provádění stavby provede zhotovitel dle svých zvyklostí po dohodě s investorem. Zdroj vody pro stavební účely bude zhotovitel řešit dle vlastních potřeb a možností, nejpravděpodobněji mobilními zdroji.

[illegible]

Ing. Petr Borecký - Koordinátor BOZP, E.Č ROVS/1434/KOO/2019

3 Ochranná pásma, chráněná území

Před zahájením stavebních prací budou vyznačena stávající bezpečnostní a ochranná pásma v prostoru staveniště. Především se jedná o přípojky inženýrských sítí. Stanovení ochranných pásem energetických děl je dáno Energetickým zákonem č.458/2000 Sb., § 46 a § 98 zákona. Tento požadavek je nutno respektovat i u podzemních inženýrských sítí ve smyslu ČSN 73 6005.

K ochraně telekomunikačních zařízení se zřizují ochranná pásma podle zákona č.151/2000 Sb., §92.

K ochraně dálnice, silnice a místní komunikace I. nebo II. třídy a provozu na nich mimo souvisle zastavěné území obcí slouží silniční ochranná pásma. Silniční ochranné pásmo pro nově budovanou nebo rekonstruovanou dálnici, silnici a místní komunikaci I. nebo II. třídy vzniká na základě rozhodnutí o umístění stavby.

Území není chráněno jinými právními předpisy. Nejedná se o památkovou rezervaci či zónu, či zvláště chráněné území.

Stavbou dotčená ochranná pásma stávajících inženýrských sítí jsou následující:

Na základě obdržení vyjádření dochází v zájmovém území ke styku s nadzemním vedením VN a VVN EG.D., podzemním vedením NN EG.D., sdělovacím vedením nadzemním EG.D a podzemním Vodafone.

Stavba se nachází v bezpečnostním pásmu VTL plynovodu.

Silničním ochranným pásmem se pro účely tohoto zákona rozumí prostor ohraničený svislými plochami vedenými do výšky 50 m a ve vzdálenosti

- a) 100 m od osy přilehlého jízdního pásu dálnice anebo od osy větve její křižovatky s jinou pozemní komunikací; pokud by takto určené pásmo nezahrnovalo celou plochu odpočívky, tvoří hranici pásma hranice silničního pozemku,
- b) 50 m od osy vozovky nebo přilehlého jízdního pásu silnice I. třídy nebo místní komunikace I. třídy,
- c) 15 m od osy vozovky nebo od osy přilehlého jízdního pásu silnice II. třídy nebo III. třídy a místní komunikace II. třídy.

V okolí mostu vedou inženýrské sítě, provozovatel CETIN

Další ochranná pásma:

Ochranná pásma elektrických vedení dle zákona č. 458/2000 Sb.

Nadzemní vedení o napětí nad 1 kV a do 35 kV včetně:

- 1. pro vodiče bez izolace 7 m
- 2. pro vodiče s izolací základní 2 m
- 3. pro závěsná kabelová vedení 1 m

Nadzemní vedení o napětí nad 35 kV a do 110 kV včetně:

- 1. pro vodiče bez izolace 12 m
- 2. pro vodiče s izolací základní 5 m
- Nadzemní vedení o napětí nad 110 kV a do 220 kV včetně 15 m
- Nadzemní vedení o napětí nad 220 kV a do 400 kV včetně 20 m
- Závěsné kabelové vedení do 110kV 2 m

Podzemní vedení elektrizační soustavy do 110 kV včetně 1 m

Podzemní vedení elektrizační soustavy nad 110 kV 3 m

OP venkovních vedení NN se nestanovuje

Ochranná pásma se měří od krajního vodiče vedení na každou stranu. Pásmo je vymezeno svislou rovinou.

Ochranná pásma vodovodů a kanalizací

- OP do průměru 500 mm 1,5 m od okraje potrubí
- OP nad průměr 500 mm 2,5 m od okraje potrubí
- OP nad průměr 200 mm s dnem pod 2,5m hloubky se zvyšují o 1 m

Ochranná pásma podzemních kabelů sítí elektronických komunikací (SEK)

- OP kabelu 0,5 m po stranách krajního vedení

Bezpečnostní pásmo plynovodu – 8m

Vysokotlaké plynovody a plynovodní přípojky o tlakové úrovni 4 až 40 barů včetně	
do DN 100 včetně	8 m
nad DN 100 do DN 300 včetně	10 m
nad DN 300 do DN 500 včetně	15 m
nad DN 500	20 m
Vysokotlaké plynovody a plynovodní přípojky s tlakem nad 40 barů	
do DN 100 včetně	8 m
nad DN 100 do DN 300 včetně	15 m
nad DN 300 do DN 500 včetně	70 m
nad DN 500 do DN 700 včetně	110 m
nad DN 700	160 m

Nadzemní vedení VVN – v místě staveniště – foto google maps – vymežit ochranné pásmo bezpečnostními značkami



Před zahájením prací v **ochranných a bezpečnostních pásmech vedení**, staveb nebo zařízení technického vybavení provede zhotovitel odpovídající opatření ke splnění podmínek stanovených *provozovateli těchto vedení*.

Při pohybu nebo pracích v blízkosti elektrického vedení vysokého napětí se nesmí osoby, předměty, prostředky nemající povahu jeřábu přiblížit k živým částem – vodičům blíže než 2 metry (dle ČSN EN 50110-1). 2. Jeřáby a jim podobná zařízení musí být umístěny tak, aby v kterékoli poloze byly všechny jejich části mimo ochranné pásmo vedení, a musí být zamezeno vyvržení lana. 3. Je zakázáno stavět budovy nebo jiné objekty v ochranných pásmech nadzemních vedení vysokého napětí. 4. Je zakázáno provádět veškeré pozemní práce, při kterých by byla narušena stabilita podpěrných bodů – sloupů nebo stožárů. 5. Je zakázáno upevňovat antény, reklamy, ukazatele apod. pod, přes nebo přímo na stožáry elektrického vedení. 6. Dodavatel prací musí prokazatelně seznámit své pracovníky, jichž se to týká s ČSN EN 50110-1.

Veškerá stavební činnost, která bude prováděna v ochranných pásmech, se řídí příslušnými zákony a předpisy, a může být prováděna pouze se souhlasem správce zařízení, ke kterému ochranné pásmo přísluší.

Jmenovitě určené podmínky pro realizaci stavby v ochranných pásmech

- Veškeré stávající inženýrské sítě na staveništi je nutno před zahájením stavebních prací vytyčit.
- Organizace provádějící zemní práce musí být upozorněna na možnou polohovou odchylku uloženého vedení a zařízení od výkresové dokumentace.
- Zhotovitel stavby je povinen seznámit se s obsahem jednak vyjádření dotčených orgánů státní správy a správců inženýrských sítí k dokumentaci pro stavební povolení (viz Dokladová část) a jednak příslušných stavebních povolení.

- d) Během stavby budou dodrženy podmínky vyplývající z vyjádření jednotlivých správců poduličnických zařízení, jako např. ohlášení zahájení prací.
- e) Stavební práce a činnosti, prováděné v ochranném pásmu inženýrské sítě, je možno provádět pouze za podmínek správců příslušné sítě, specifikovaných ve vyjádřeních k dokumentaci pro územní rozhodnutí a stavební povolení.
- f) Ponechané inženýrské sítě je nutno předepsaným způsobem chránit před poškozením, zejména plynárenská zařízení, vodovod a kanalizaci, stávající rozvodné tepelné zařízení.
- g) Na stávajících inženýrských sítích nesmí být budovány pozemní objekty zařízení staveniště, ukládán žádný materiál ani odstavována vozidla a staveništní mechanismy.
- h) Povrchové znaky inženýrských sítí musí být po celou dobu stavby zachovány, ochráněny a trvale přístupné.
- i) Do ochranných pásem stávajících resp. navrhovaných inženýrských sítí nesmí být umísťovány objekty ZS, konstrukce, maringotky, skládky stavebního a jiného materiálu, sklady a čerpací stanice PHM a hořlavin. Provádění výkopových prací v ochranném pásmu podzemního vedení elektrizační soustavy a veřejného osvětlení, plynárenských zařízení, vodovodních řadů, rozvodného tepelného zařízení je nutno provádět ručně. Tento požadavek platí i pro místa křížení s vedením.
- k) Kabelové sítě elektrizační soustavy v těsné blízkosti výkopů pro stavební konstrukce budou ručně obnaženy, provizorně vyváženy a zajištěny proti poškození (a to i třetí osobou).
- l) Před obsypem odhalených podzemních zařízení vyzvat příslušného správce ke kontrole dodržení prostorové normy.
- m) Případně odkryté vodovodní potrubí bude zabezpečeno proti poklesu a vybočení.
- n) Nesmí dojít ke snížení krytí stávajících vodovodů.
- o) Nad příslušně nezajištěnými stávajícími inženýrskými sítěmi (např. zpevněním přejezdu) nebude poježděno těžkými mechanismy o celkové hmotnosti nad 6 tun.
- p) Zahájení prací v ochranném pásmu energetických zařízení je nutné nahlásit útvaru Dohled správy sítě.
- q) Při činnostech v blízkosti vedení sítě elektronických komunikací je zhotovitel povinen respektovat ochranná pásma podzemního vedení sítě elektronických komunikací
- r) Stávající zařízení veřejného osvětlení nesmí být stavbou poškozeno ani jinak dotčeno.

4 Předpokládané nasazení mechanismů

Stavební stroje

1. UNC– univerzální nakladač čelní pro drobné terénní úpravy
2. Rypadla, Buldozery, Silniční vál, UDS, autojeřáb
3. Terénní nákladní automobil pro odvoz zeminy
4. Silniční fréza, Finišer
5. Ruční el. Nářadí

Každý stroj, technické zařízení, přístroj a nářadí používané na staveništi bude vybaveno provozní dokumentací. Stavbyvedoucí bude na základě smluvních vztahů oprávněn provádět kontroly těchto prostředků pro provádění prací, včetně kontrol průvodní dokumentace a v souladu s touto dokumentací.

Kontrola bude prováděna zejména při nástupu nového zhotovitele nebo jiné osoby (dle § 17 zákona č. 309/2006 Sb.) na staveniště.

5 Povinnosti pracovníků na stavbě

POVINNOSTI VEDOUCÍCH ZAMĚSTNANCŮ

Vedoucí zaměstnanci (mistr, stavbyvedoucí) jsou povinni zejména

- řídit a kontrolovat práci a pravidelně hodnotit poměr zaměstnanců k práci a k pracovnímu kolektivu a jejich pracovní výsledky,
- vytvářet příznivé pracovní podmínky a zajišťovat bezpečnost a ochranu zdraví při práci,
- zabezpečovat dodržování právních a jiných předpisů, zejména vést zaměstnance k pracovní kázní, zajišťovat, aby nedocházelo k porušování pracovní kázně a k neplnění povinností,
- zabezpečovat přijetí včasných a účinných opatření k ochraně majetku zaměstnavatele,
- vzájemně se písemně informovat o rizicích a vzájemně spolupracovat při zajišťování bezpečnosti a ochrany zdraví při práci. Každý ze zaměstnavatelů je přitom povinen zajistit, aby jeho činnosti a práce jeho zaměstnanců byly organizovány a prováděny tak, aby současně byli chráněni také zaměstnanci dalšího zaměstnavatele,

- nepřipustit, aby zaměstnanec vykonával práce, jejichž výkon by neodpovídal jeho schopnostem a zdravotní způsobilosti,
- zjišťovat, zda podřízení zaměstnanci nejsou pod vlivem alkoholu a jiných omamných prostředků, při pozitivním zjištění nepřipustit další práci
- sdělit zaměstnancům, které zdravotnické zařízení jim poskytuje závodní preventivní péči a jakým druhům očkování a jakým lékařským preventivním prohlídkám souvisejícím s výkonem práce jsou povinni se podrobit,
- umožnit zaměstnanci nahlížet do evidence, která je o něm vedena v souvislosti se zajišťováním bezpečnosti a ochrany zdraví při práci,
- zajistit zaměstnancům poskytnutí první pomoci,
- nepoužívat takového způsobu odměňování prací, při kterém jsou zaměstnanci vystaveni zvýšenému nebezpečí úrazu a jehož použití by vedlo při zvyšování pracovních výsledků k ohrožení bezpečnosti a zdraví zaměstnanců,
- zajistit dodržování zákazu kouření na pracovištích stanoveného zvláštními právními předpisy,
- určit způsob přivolání rychlé lékařské pomoci, vybavit stavbu skříňkou první pomoci,
- určit způsob přivolání hasičů, instalaci a označení hasičských přístrojů na pracovišti
- označit hlavní přívody elektrického proudu a vody,
- seznámit všechny zaměstnance na pracovišti a zástupce subdodavatelů se zásadami bezpečnosti práce a tímto plánem BOZP a PO Seznámení zástupce subdodavatele zapsat do SD s jeho podpisem a upozorněním, že provede prokazatelné seznámení s místními podmínkami ostatní svoje podřízené zaměstnance
- koordinovat jednotlivé práce v průběhu výstavby se zaměřením na BOZP,
- vést evidenci pracovníků od jejich nástupu do práce až po opuštění pracoviště,
- vybavit pracovníky na stavbě potřebnými osobními ochrannými pracovními prostředky,
- seznamovat pracovníky s technologickým nebo pracovním postupem a podle náročnosti a rizikovitosti prací s dodavatelskou dokumentací v rozsahu, který se jich týká,
- koordinovat požadavky bezpečnosti práce s ostatními účastníky výstavby a dalšími subdodavateli, o předání staveniště (pracoviště) vyhotovit zápis, s přijatým opatřením seznamovat příslušné pracovníky,
- přerušit práce při nebezpečí vzniku havárie nebo poruchy technického zařízení a při zhoršení pracovních podmínek,
- při provádění stavebních prací v mimořádných podmínkách určit potřebná opatření k zajištění bezpečnosti práce a seznámit s nimi příslušné pracovníky,
- při provádění prací v nebezpečném prostředí nebo prostoru požadovat na investorovi další OOPP a zařízení, které jako dodavatel stavebních prací nemá k dispozici,
- ohlásit provozovateli inženýrských sítí jejich případné poškození a zamezit vstup nepovolaných osob do ohroženého prostoru do doby odstranění zdroje nebezpečí,
- prakticky zaučit pracovníky k bezpečnému provádění prací v potřebném rozsahu, vybavit pracovníky vhodným a bezpečným náradím, nástroji a pomůckami,
- zajistit ohrazení, osvětlení staveniště, vstupy, montážní pracoviště a přístupové cesty označit bezpečnostními značkami a tabulemi,
- pro provádění montážních prací zpracovat technologický postup montáže s určením podmínek pro nasazení a pohyb mechanizačních prostředků, zabezpečení dotčených pracovišť a zajištění pracovníků proti pádu z výšky
- pro provádění montážních prací zpracovat technologický postup montáže s určením podmínek pro nasazení a pohyb mechanizačních prostředků, zabezpečení dotčených pracovišť a zajištění pracovníků proti pádu z výšky
- provést převzetí lešení až po jejich úplném dokončení a vybavení, převzetí zapsat do stavebního deníku
- vydat pokyny pro obsluhu a údržbu strojů, které obsahují požadavky na zajištění bezpečnosti práce při jejich provozu, pokud nejsou stanoveny v technických normách nebo návodu k obsluze,
- při nepřítomnosti na stavbě vždy určit svého zástupce

VEDOUCÍ ZAMĚSTNANCI SUBDODAVATELE:

- **Subdodavatel odpovídá za to**, že realizací vlastních prací budou provádět zaměstnanci, kteří jsou pro výkon příslušných prací zdravotně a odborně způsobilí a jsou prokazatelně seznámeni s příslušnými bezpečnostními předpisy. Pokud zaměstnanci provádějí práce, k jejichž činnosti je třeba zvláštní odborné kvalifikace (vazač, svářeč, jeřábník ...) odpovídá subdodavatel, že tito pracovníci vlastní platné průkazy odborné způsobilosti a jsou kdykoliv k nahlédnutí (ošetřeno v obchodních podmínkách smlouvy nebo v písemné objednávce).
- **Subdodavatel určí** odpovědného pracovníka za realizaci jejich prací a pro styk s dodavatelem a určeným koordinátorem pro realizaci stavby, a toto rozhodnutí se oboustranně písemně potvrdí ve stavebním deníku dodavatele. V tomto zápise musí být písemně upozorněno, že podepsaný určený zaměstnanec subdodavatele zajistí prokazatelně proškolení všech svých zúčastněných zaměstnanců s místními podmínkami pracoviště.

POVINNOSTI ZAMĚSTNANCŮ (VČETNĚ ZAMĚSTNANCŮ SUBDODAVATELŮ)

ZAMĚSTNANEC MUSÍ PLNIT PŘI PRACOVNÍCH ČINNOSTECH POŽADAVKY NA BEZPEČNOST PRÁCE, MEZI KTERÉ PATŘÍ ZEJMÉNA:

- pracovat svědomitě a řádně podle svých sil, znalostí a schopností, plnit pokyny nadřízených vydané v souladu s právními předpisy a dodržovat zásady spolupráce s ostatními zaměstnanci,
- plně využívat pracovní doby a výrobních prostředků k vykonávání svěřených prací, plnit kvalitně, hospodárně a včas pracovní úkoly,
- dodržovat právní předpisy vztahující se k práci jimi vykonávané; dodržovat ostatní předpisy vztahující se k práci jimi vykonávané, pokud s nimi byli řádně seznámeni,
- dbát podle svých možností o svou vlastní bezpečnost, o své zdraví i o bezpečnost a zdraví osob, kterých se bezprostředně dotýká jeho jednání, případně opomenutí při práci,
- plnit ustanovení Plánu prevence BOZP a PO, s kterým byl prokazatelně seznámen
- účastnit se školení zajišťovaných zaměstnavatelem v zájmu bezpečnosti a ochrany zdraví při práci a podrobit se ověření jejich znalostí,
- podrobit se lékařským prohlídkám, očkování, vyšetření a diagnostickým zkouškám stanoveným zvláštními právními předpisy,
- dodržovat právní a ostatní předpisy a pokyny zaměstnavatele k zajištění bezpečnosti a ochrany zdraví při práci, s nimiž byl řádně seznámen, a řídit se zásadami bezpečného chování na pracovišti a informacemi zaměstnavatele,
- dodržovat při práci stanovené pracovní postupy, používat stanovené pracovní prostředky, dopravní prostředky, osobní ochranné pracovní prostředky a ochranná zařízení a tato svévolně neměnit a nevyřazovat z provozu,
- obsluhovat stroje a zařízení a používat nářadí a pomůcky, které jim byly pro jejich práci určeny; neměnit bez souhlasu odpovědného pracovníka nic na provozních, bezpečnostních a požárních zařízeních,
- provádět práci na určeném pracovišti, ze kterého se nesmí vzdálit bez souhlasu odpovědného pracovníka, kromě naléhavých důvodů (nevolnost, náhlé onemocnění, úraz apod.) a odchod jsou povinni ohlásit odpovědnému pracovníkovi.
- nepožívat alkoholické nápoje a nezneužívat jiné návykové látky na pracovištích zaměstnavatele a v pracovní době i mimo tato pracoviště,
- nevstupovat pod vlivem alkoholických nápojů a jiných návykových látek na pracoviště zaměstnavatele,
- oznamovat svému nadřízenému nedostatky a závady na pracovišti, které by mohly ohrozit bezpečnost nebo zdraví při práci, a podle svých možností se účastnit na jejich odstraňování,
- bezodkladně (nejpozději do konce pracovní směny) oznamovat svému nadřízenému svůj úraz a spolupracovat při vyšetřování jeho příčin,
- bezodkladně oznamovat svému nadřízenému úraz jiné osoby, jehož byl svědkem, a spolupracovat při vyšetřování jeho příčin,

Plán bezpečnosti a ochrany zdraví při práci

"II/360 Velké Meziříčí – JV obchvat, 2. část"

- podrobit se na pokyn příslušného vedoucího zaměstnance zjištění, zda není pod vlivem alkoholu nebo jiných návykových látek,
- při práci vždy myslet na bezpečnost svého jednání a nepřeceňovat své schopnosti,
- NESMÍ provádět práce, pro něž není poučen ani vyškolen, zejména práce, které vyžadují zvláštní odbornou kvalifikaci
- NESMÍ provádět práce, pro které nemá předepsanou zdravotní způsobilost, pokud je předepsána,
- MUSÍ dodržovat pořádek na pracovištích a komunikacích na stavbě,
- dodržovat protipožární opatření.

ZAKÁZANÉ ČINNOSTI:

- Odstraňovat nebo poškozovat bezpečnostní prostředky, kterými se rozumí osobní ochranné pracovní prostředky, bezpečnostní a informační tabulky, jakož i ostatní technické vybavení, přispívající k prevenci mimořádné události na staveništi.
- Provádět opravy a údržbu zařízení bez použití předepsaných osobních ochranných pracovních prostředků.
- Pracovat pod vlivem alkoholu nebo jiných omamných látek.
- Při práci na zařízeních dávat ruce mimo vyhrazená bezpečnostní místa na zařízení nebo pod kryty, dokud není zařízení odstaveno a řádně zajištěno proti náhodnému spuštění.
- Umísťovat a skladovat předměty v průchozích cestách.
- Skladovat nebo přemísťovat předměty bez jejich předchozího zajištění proti pádu.

Plán bezpečnosti a ochrany zdraví při práci

"II/360 Velké Meziříčí – JV obchvat, 2. část"

Všechny základní právní předpisy použité pro identifikaci rizik na stavbě

Druh činnosti	Základní právní prameny			
Obecné povinnosti				
Povinnosti pracovníků	Z. práce §106	Z. č. 309/2006 Sb.		
Povinnosti zaměstnavatele	Z. práce §102-105			
Základní povinnosti dodavatele stavebních prací	Z. práce	Vyhl. č. 62/2013 Sb.	Z. č. 309/2006 Sb.	NV. č. 591/2006 a 101/2005 Sb.
Povinnosti při odevzdání pracoviště	Vyhl. č. 62/2013 Sb.	Z. č. 309/2006 Sb.		
Příprava staveb	NV. č. 101/2005 Sb.	Z. č. 183/2006 Sb.	Vyhl. č. 62/2013 Sb.	Z. č. 309/2006 Sb.
Současná činnost jednotlivých zhotovitelů	Z. č. 309/2006 Sb.	Z. práce – rizika zhotovitelů	NV. č. 495/2001 Sb.	NV. č. 591/2006 a 101/2005 Sb.
Inspekce práce	Z. 251/2005 Sb.			
Zakázané činnosti	Z. práce §102	Z. č. 309/2006 Sb.	NV. č. 591/2006 Sb.	
Rizikové faktory pracovních podmínek a kontrolovaná pásma	Z. č. 309/2006 Sb., § 7			
Zákaz výkonu některých prací	Z. č. 309/2006 Sb., § 8			
Koordinátor BOZP, oznámení o zahájení prací, plán BOZP	Z. č. 309/2006 Sb., § 14-18	NV. č. 591/2006 Sb., př. 4, 5	NV. č. 136/2016 Sb.	
Staveniště				
Průzkum staveniště	NV. č. 591/2006 Sb., př. 1			
Požadavky na pracoviště a pracovní prostředí	NV. č. 591/2006	NV. č. 101/2005 Sb.		
Vymezení a příprava staveniště, označení	NV. č. 591/2006 Sb., př. 1	Z. č. 309/2006 Sb.	NV. č. 375/2017 Sb.	
Budování objektů – technická zařízení staveniště	Vyhl. č. 48/1982 Sb.			
Skladování – základní pravidla, způsob skladování	NV. č. 591/2006 Sb., př. 3	Vyhl. č. 86/2016 Sb.	Z. č. 185/2001	Z. č. 309/2006 Sb.
Lešení – společná ustanovení	ČSN 73 8101			
Zajištění proti pádům	NV. č. 362/2005 Sb.			
Kolektivní zajištění	NV. č. 362/2005 Sb.			
Osobní zajištění	NV. č. 362/2005 Sb.			
Konstrukce ke zvyšování místa práce	NV. č. 362/2005 Sb.			
Předání a převzetí konstrukcí	NV. č. 362/2005 Sb.			
Přípravné práce	NV. č. 591/2006 Sb.	Vyhl. č. 62/2013 Sb.		
Výstupy	NV. č. 362/2005 Sb.			
Výkopové práce	NV. č. 591/2006 Sb., př. 3			

Plán bezpečnosti a ochrany zdraví při práci

"II/360 Velké Meziříčí – JV obchvat, 2. část"

Betonáž a související práce	NV. č. 591/2006 Sb.			
Bednění, podpěrné konstrukce a podpěrná lešení	NV. č. 591/2006 Sb., př. 3			
Doprava a ukládání betonové směsi	NV. č. 591/2006 Sb., př. 3			
Odbedňování a uvolňování konstrukcí	NV. č. 591/2006 Sb.			
Železářské práce a předpínání výztuže	NV. č. 591/2006 Sb., př. 3			
Zednické, sklenářské, malířské a ostatní práce				
Zdění	NV. č. 591/2006 Sb., př. 3			
Výroba a zpracování malt	NV. č. 591/2006 Sb.			
Sklenářské práce	NV. č. 591/2006 Sb.			
Malířské a natěračské práce	NV. č. 591/2006 Sb.	NV. č. 362/2005 Sb.		
Lepení krytin na podlahy, stěny, stropy a jiné akce.	NV. č. 591/2006 Sb.	NV. č. 361/2007 Sb.	NV. č. 523/2002 Sb.	NV. č. 441/2004 Sb. a 406/2004 Sb.
Svařování a nahřívání živců v tavných nádobách	NV. č. 591/2006 Sb.	Vyhl. č.87/2000 Sb.		
Montážní práce				
Příprava montáže	NV. č. 591/2006 Sb.	Vyhl. č. 62/2013 Sb.		
Montážní pracoviště	NV. č. 591/2006 Sb.			
Dílce pro montáž	NV. č. 163/2002 Sb.			
Montážní a bezpečnostní přípravky a vázací prostředky	NV. č. 591/2006 Sb.			
Komunikace při montáži	NV. č. 591/2006 Sb.			
Manipulace	NV. č. 591/2006 Sb.	NV. č. 361/2007 Sb.		
Manipulace s břemeny	NV. č. 591/2006 Sb.			
Osazování dílců	NV. č. 591/2006 Sb.	NV. č. 362/2005 Sb.		
Svařování	NV. č. 591/2006 Sb.	Vyhl. č.87/2000 Sb.	Vyhl. č. 48/1982 Sb.	
Zajištění proti pádu předmětů a materiálů	NV. č. 362/2005 Sb.			
Otvory a jámy	NV. č. 591/2006 Sb., př. 1			
Vrtné práce	NV. č. 591/2006 Sb., př. 1	ČSN EN 996 (27 7996)	ČSN EN 791 (277991)	

Plán bezpečnosti a ochrany zdraví při práci

"II/360 Velké Meziříčí – JV obchvat, 2. část"

Práce ve výškách a nad volnou hloubkou				
Práce ve výškách a nad volnou hloubkou	NV. č. 362/2005 Sb.			
Zajištění pod místem práce ve výšce	NV. č. 362/2005 Sb.			
Práce na střeše	NV. č. 362/2005 Sb.			
Práce nad sebou	NV. č. 362/2005 Sb.			
Práce na výškových objektech	NV. č. 362/2005 Sb.			
Shazování předmětů a materiálu	NV. č. 362/2005 Sb.			
Přerušení práce ve výškách	NV. č. 362/2005 Sb.			
Krátkodobé práce ve výškách				
Stroje a strojní zařízení				
Stroje a strojní zařízení	NV. č. 591/2006 Sb.	Z. č. 309/2006 Sb.	NV. č. 378/2001 Sb.	
Obsluha	NV. č. 591/2006 Sb.	Z. č. 309/2006 Sb.	Z. č. 309/2006 Sb.	
Provozní podmínky strojů	NV. č. 101/2005 Sb.	Z. č. 22/1997 Sb.	NV. č. 378/2001 Sb.	Z. č. 309/2006 Sb.
Opravy a údržba	NV. č. 378/2001 Sb.	Z. č. 309/2006 Sb.		
Stroje a zařízení pro výrobu, dopravu a zpracování směsi	NV. č. 591/2006 Sb., př. 2	NV. č. 378/2001 Sb.		
Čerpadla směsi a strojní omítačky	NV. č. 591/2006 Sb., př. 2			
Stavební elektrické vrátky	NV. č. 591/2006 Sb., př. 2			
Jednoduché kladky	NV. č. 591/2006 Sb., př. 2			
Stavební výtahy	NV. č. 591/2006 Sb., př. 2			
Jeřáby a jiná zdvihadla	NV. č. 591/2006 Sb., př. 2			
Stavební výtahy	NV. č. 591/2006 Sb., př. 2			
Věžové jeřáby	NV. č. 591/2006 Sb., př. 2	ČSN EN 14439 (27 0580)		
Zemní práce	NV. č. 591/2006 Sb., př. 2			
Převážníky a stabilní skladovací zařízení sypkých hmot	NV. č. 591/2006 Sb., př. 2			
Beranidla a vibrační beranidla, vibrátory	NV. č. 591/2006 Sb., př. 2			
Ochranná pásma				
Ochranná pásma elektrických zařízení	Z. č. 131/2015 Sb.,			
Ochranná pásma vodovodního řadu nebo kanalizační stoky	Z. č. 274/2001 Sb.			
Ochranná pásma telekomunikačních vedení	Z. č. 151/2000 Sb.			
Ochranné pásmo dráhy	Drážní předpis Bp 01			
Ochranné pásmo silniční komunikace	Z. č. 13/1997 Sb.			

6 Účel Plánu BOZP

Odůvodnění pro zpracování plánu s uvedením odkazu na příslušné právní předpisy a soupis dokumentů sloužících jako podklad pro zpracování plánu

Důvodem pro zpracování Plánu BOZP bylo naplnění následujících parametrů stanovených zákonem č. 309/2006 Sb., ve znění pozdějších předpisů:

Legislativa	Parametr	Překročeno
§ 15 odst. 1 písm. a) zákona č. 309/2006 Sb.	celková předpokládaná doba trvání prací a činností je delší než 30 pracovních dnů, ve kterých budou vykonávány práce a činnosti a bude na nich pracovat současně více než 20 fyzických osob po dobu delší než 1 pracovní den	ANO
§ 15 odst. 1 písm. b) zákona č. 309/2006 Sb.	předpokládaný celkový objem prací a činností během realizace díla přesáhne 500 pracovních dnů přepočtu na jednu fyzickou osobu	ANO

Na staveništi budou prováděny práce a činnosti vystavující dle přílohy č. 5 nařízení vlády č. 591/2006 Sb. fyzickou osobu zvýšenému ohrožení života nebo poškození zdraví (dále jen „rizikové práce nebo činnosti“):

Riziková práce nebo činnost	
Práce vystavující zaměstnance riziku poškození zdraví nebo smrti sesuvem uvolněné zeminy ve výkopu o hloubce větší než 5 m	NE
Práce související s používáním nebezpečných chemických látek a směsí klasifikovaných podle přímo použitelného předpisu Evropské unie jako akutně toxické kategorie 1 a 2 nebo při výskytu biologických činitelů podle zvláštních právních předpisů.	NE
Práce se zdroji ionizujícího záření pokud se na ně nevztahují zvláštní právní předpisy	NE
Práce nad vodou nebo v její těsné blízkosti spojené s bezprostředním nebezpečím utonutí	NE
Práce, při kterých hrozí pád z výšky nebo do volné hloubky více než 10 m	NE
Práce vykonávané v ochranných pásmech energetických vedení popřípadě zařízení technického vybavení	ANO
Studnařské práce, zemní práce prováděné protlačováním nebo mikrotunelováním z podzemního díla, práce při stavbě tunelů, pokud nepodléhají doзору orgánů státní báňské správy	NE
Potápěčské práce	NE
Práce prováděné ve zvýšeném tlaku vzduchu (v kesonu)	NE
Práce s použitím výbušnin podle zvláštních právních předpisů	NE
Práce spojené s montáží a demontáží těžkých konstrukčních stavebních dílů kovových, betonových, a dřevěných určených pro trvalé zabudování do staveb	NE

Plán BOZP je dokument, který je ve stanovených případech součástí projektové dokumentace stavby a jehož účelem je zajistit bezpečnost práce a ochranu zdraví na staveništi, eliminovat rizika ohrožení zdraví a majetku, zajistit ochranu životního prostředí a předejít vzniku mimořádných událostí, havárií a požárů.
Případy, kdy je nutné zpracovat Plán BOZP stanovuje § 15 zákona č. 309/2006 Sb. a přílohy nařízení vlády č. 591/2006 Sb.
Práce vykonávané v ochranných pásmech energetických vedení popřípadě zařízení technického vybavení.
Vztahuje se na právnické i fyzické osoby zaměstnané dle zákona č. 262/2006 Sb. (Zákoník práce) a OSVČ dle zákona č. 455/1991 Sb.

Nedílnou součástí plánu BOZP budou technologické/pracovní postupy (dále jen TP) zpracováváné jednotlivými zhotoviteli stavby, které budou následně začleňovány do postupu a koordinace prací s přihlédnutím jednak k bezpečnému provádění a též k možnému vzájemnému ohrožení zhotovitelů.

Tyto technologické postupy jsou jednotliví zhotovitelé stavby povinni předkládat MINIMÁLNĚ 8 dnů před zahájením prací koordinátorovi BOZP tak, aby je bylo možno zpracovat do „Plánu BOZP“ a jeho aktualizací.

Dodavatelé dodají technologické postupy pro veškeré práce včetně harmonogramu a plánovaným počtem zaměstnanců, včetně kontaktu na zodpovědné osoby.

Tyto rizika a postupy na staveništi řešící a specifikující jednotlivá opatření vyplývající z platných právních předpisů, s ohledem na místní podmínky ve vazbě na předpokládaný časový průběh prací při realizaci dané stavby, budou součástí plánu BOZP pro realizaci stavby, dle NV. č. 136/2016 Sb.

Při realizaci stavby musí být dodrženy všechny platné zákony, normy, vyhlášky, nařízení a předpisy týkající se provádění stavby a bezpečnosti práce. Základní právní prameny jsou uvedeny v tomto plánu, ostatní potřebné budou na vyžádání nebo v případě potřeby dodány a doplněny koordinátorem pro realizaci stavby, bude-li stanoven.

Nutnost stanovit koordinátora pro realizaci stavby vyplývá ze zákona 309/2006 Sb.
– pro tuto stavbu se předpokládá.

Nutnost doručit Oznámení o zahájení prací místně příslušnému OIP - ANO

7 Postupy na staveništi řešící a specifikující jednotlivá opatření vyplývající z platných právních předpisů, s ohledem na místní podmínky ve vazbě na předpokládaný časový průběh prací při realizaci dané stavby

Jelikož se jedná o předběžné informace známe ve stupni DSP, je nutné doplnit rizika a konkrétní technologické postupy před zahájením prací, tedy v době, až budou známy veškeré činnosti a technologické postupy jednotlivých dodavatelů.

Prizpůsobování času potřebného na jednotlivé práce nebo jejich etapy bude předmětem pravidelných koordinačních porad. Zápisy z těchto porad jsou součástí plánu pro realizaci stavby a budou považována za aktualizaci plánu.

Kontrolu předpokládaných rizik na stavbě provádí odborně způsobilá osoba (OZO). Pro zajištění provázanosti všech stavebních činností na stavbě, spolupracuje OZO s koordinátorem BOZP a výsledkem jejich spolupráce jsou písemné výstupy, se kterými jsou seznamováni odpovědní pracovníci.

Osnova kontroly:

- vybavenost aktuálními předpisy BOZP a PO a jejich prokazatelné proškolení
- vedení dokumentace o technických prostředcích na stavbě
- vedení dokumentace a nakládání s odpady
- evidence zaměstnanců, včetně jejich kvalifikace a zaškolení pro různé činnosti
- zdravotní způsobilost
- další oblasti dle aktuální situace na stavbě

a) *zajištění oplocení, ohrazení stavby, vstupů a vjezdů na staveniště, prostor pro skladování a manipulaci s materiálem*

Identifikace prací a činností, popř. dotčených míst na stavbě:

Veškeré činnosti spojené s prací a pohybem po stavbě

Identifikace rizik souvisejících s prací a činností, popř. dotčených míst na stavbě:

Pohyb nepovolaných osob po staveništi

Průchod zaměstnanců provozu staveništěm

Pohyb osob kolem staveniště

Pohyb vozidel stavby po staveništi + přejezdy z veřejné komunikace

Příjezd vozidel stavby na staveniště

Navržené postupy a opatření:

Staveniště (pracoviště) je v přímém kontaktu a bezprostředně ohroženo veřejným provozem uživatelů provozované komunikace

DIO

Informace z DIO

- Zachovat provoz na silnici II/360
- Provádět stavební práce za střídavého provozu, provoz řídit pomocí světelných signálů a přenosných dopravních značek. Šířka jízdního pruhu pro provoz minimálně 2,75 m. Opakování podélné uzávěry délky max 500 m.
- V případě nutnosti úplné uzávěry silnice vyznačit objízdkovou trasu.

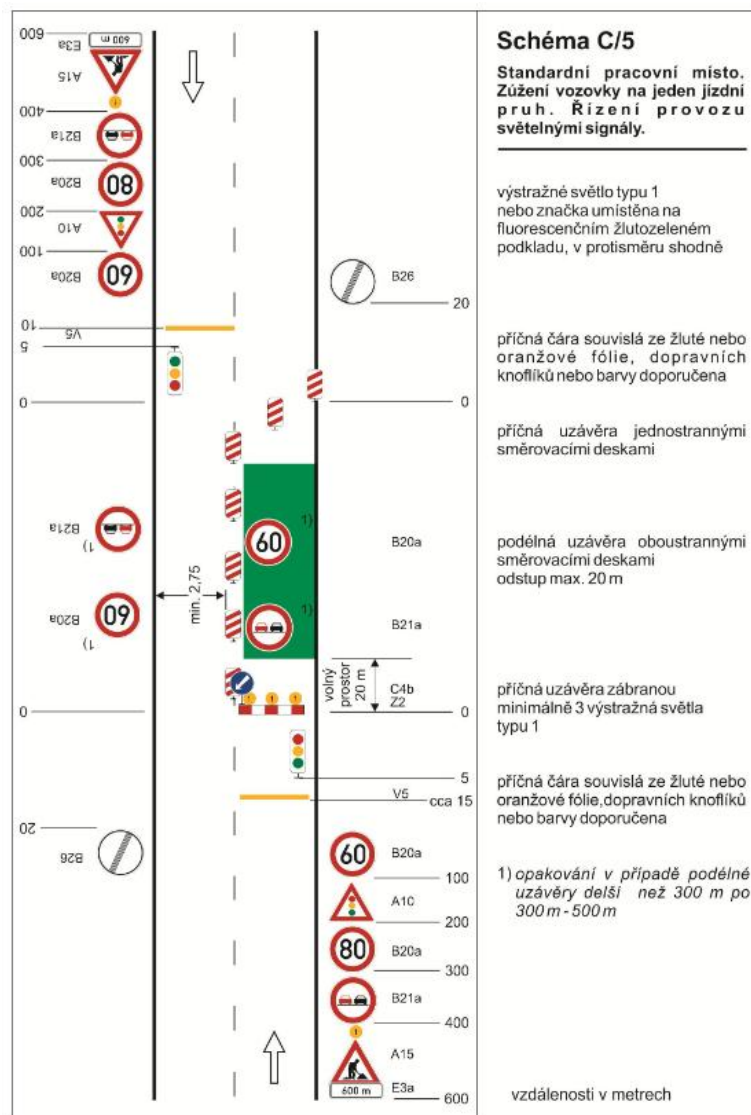
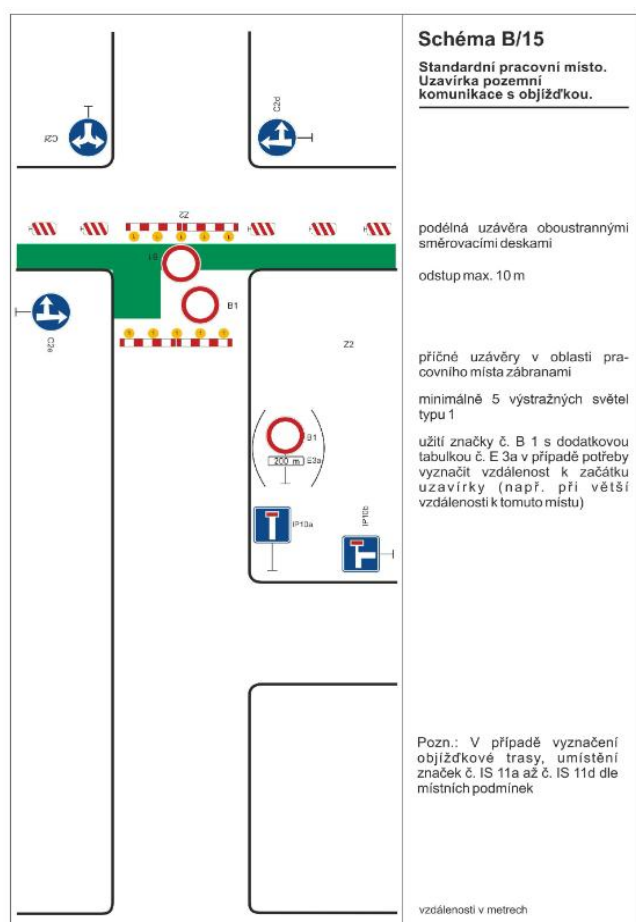
Postup výstavby bude rozdělen na tři etapy.

1. etapa zahrnuje: rekonstrukci vozovky stoupacího pruhu od km 0,720 pracovního staničení po konec úseku včetně oblasti křižovatky s místní komunikací, a to v plné skladbě vozovky, a úpravy všech propustků.

Po dobu, kdy bude rekonstruovaná vozovka v oblasti křižovatky s místní komunikací (km 0,720 - 0,740), nebude možné odbočit ze silnice II/360 na tuto místní komunikaci a přístup na ni bude umožněn pouze z komunikace ul. Třebíčské; místní komunikace bude zaslepena s použitím přenosné dopravní značky IP10a, IP10b (viz schéma č.1). Provoz na silnici II/360 bude ve dvou jízdních pruzech.

2. etapa zahrnuje: rekonstrukci vozovky levého jízdního pruhu výměnou asfaltového krytu vozovky s recyklovaným materiálem za studena ve dvou úsecích délky 450 m včetně obou sjezdů. Vozovka bude zúžena na jeden jízdní pruh (šířky min 2,75 m), provoz bude řízen přenosným dopravním značením a světelnými signály (viz schéma č.2)
3. etapa zahrnuje: rekonstrukci vozovky pravého jízdního pruhu výměnou asfaltového krytu vozovky s recyklovaným materiálem za studena ve dvou úsecích délky 450 m. Vozovka bude zúžena na jeden jízdní pruh (šířky min 2,75 m), provoz bude řízen přenosným dopravním značením a světelnými signály (viz schéma č.2)

Schema 1 a 2



Vybraný zhotovitel vypracuje Dopravně provozní řád závazný pro všechny zhotovitele pohybující se po staveništi dopravními prostředky a mechanismy v souladu s bodem t) specifické podmínky. S obsahem DPR musí být seznámeni všichni zhotovitelé, používající dopravní prostředky a mechanismy. Za seznámení DPR odpovídá vedoucí zaměstnanec. Vedoucí zaměstnanec odpovídá za dodržování tohoto DPR a je povinen soustavně kontrolovat a vyžadovat dodržování DPR a příslušných bezpečnostních předpisů.

DPR musí obsahovat zejména

- Příjezdové trasy na staveniště (pracoviště)
- Určení dopravních rychlostí na staveništi
- Cesty určené pro chůzi osob
- Zajištění přístupu na stavbu
- Dopravní omezení, objížďky dopravy
- Dopravně inženýrská opatření.

Bezpečný převoz a odběr materiálu bude zajištěn v souladu s postupem prací. Materiál bude skladován podle podmínek stanovených výrobcem a v určeném prostoru pro skladování materiálu.

Příjezd a vstupy a plochy pro skladování - Doplnit v realizační fázi do situace zařízení staveniště.

Osoby pohybující se po staveništi musí mít oblečenu výstražnou reflexní vestu s vysokou viditelností a nasazenou ochrannou přilbu na hlavě. Po vystoupení z vozidla (stroje) je povinnost každé osoby odít výstražnou reflexní vestu s vysokou viditelností a nasadit si ochrannou přilbu. Výjimka je pouze při použití výstražného pracovního oděvu s vysokou viditelností. Doprava bude respektovat technologii a postup výstavby. Zhotovitel je povinen pohyb staveništní dopravy a technologii výstavby zkoordinovat tak, aby staveništní doprava byla v maximální míře vedena v prostoru staveniště. Zhotovitel musí zajistit organizaci staveništní dopravy v každé fázi výstavby a koordinovat přístupy k jednotlivým částem stavby.

Zhotovitel musí zejména dbát na to, aby stroje a vozidla pracující na staveništi byly v řádném technickém stavu a nedocházelo k úniku olejů a pohonných hmot. Dojde-li k úniku ropných látek, zajistí zhotovitel bezodkladně nápravu na vlastní náklady. Při manipulaci se zdravím škodlivými látkami stanovují způsoby nakládání, bezpečnostní a ochranná opatření včetně havarijních opatření příslušná pravidla, která je povinen vypracovat, dodržovat a kontrolovat zhotovitel. V případě havárie je povinen zhotovitel provést bezodkladně nápravu na vlastní náklady.

Režim vstupu na staveniště, délku pracovní doby a oprávněnost osob bude stanovena v kontaktu s prováděcí firmou a s ohledem na užívání objektů. Stavebník zajistí viditelnou ceduli na okně budovy (stavební buňky), kde bude stanoven kontakt na zodpovědné pracovníky stavby, včetně telefonického spojení. Je doporučeno prostor stavby na hraně veřejného prostranství oddělit od okolí neprůhledným oplocením do výšky min. 1,8m, v noci osvětleným – **přesně bude popsáno v Plánu BOZP pro realizaci stavby.**

Zařízení staveniště bude umístěno v prostorách dočasného záboru a bude zajištěno proti vstupu nepovolaných osob (oplocením). Vjezd na staveniště bude z dálnice D1 a polní cesty po mostem – vjezdy budou označeny.

- **Stavba musí být zabezpečena proti vstupu nepovolaných osob – u liniových staveb** kde se pracuje krátkodobě lze hrazení provést ve výši 1,1 m na stabilních sloupcích nelze-li u prací prováděných na pozemních komunikacích z provozních nebo technologických důvodů ohrazení ani zábrany provést, musí být bezpečnost provozu a osob zajištěna jiným způsobem, například řízením provozu nebo střežením. Dále veškeré nepoužívané otvory, prohlubně, jámy, propadliny a jiná místa, kde hrozí nebezpečí pádu fyzických osob, musí být zakryty, ohrazeny – viz NV č.591/2006 Sb.
- **Na hlavních vjezdech na staveniště z přístupových komunikací musí být bezpečnostní značkou vyznačen zákaz vstupu a vjezdu nepovolaným osobám**

- Zhotovitel je dle § 3 zákona č.309/2006 Sb. povinen vést evidenci přítomnosti zaměstnanců a dalších fyzických osob na staveništi
- Zhotovitel je povinen prokazatelně seznámit každou novou osobu vstupující na jeho staveniště s riziky všech zhotovitelů, které mohou při její práci ohrozit její život nebo zdraví. Návštěvy se mohou po staveništi pohybovat pouze v doprovodu pověřené osoby zhotovitele
- Na staveništi budou zhotovitelé i návštěvy viditelně rozlišeni (reflexní vesta) od ostatních osob, které se můžou na staveništi vyskytovat.

Každý zhotovitel musí vést dle § 3 zákona 309/2006 Sb. vlastní evidenci o přítomnosti všech zaměstnanců a dalších fyzických osob, včetně vymezení jejich právního postavení (např. zaměstnanec, OSVČ) na části staveniště, která mu byla předána a tuto evidenci poskytnout kdykoliv svému objednateli, stavbyvedoucímu a koordinátorovi bezpečnosti a ochrany zdraví při práci na staveništi. Denní evidence o přítomnosti všech zaměstnanců musí být vedena podle vyhlášky č. 499/2006 Sb., přílohy 5, písmena B ve stavebním deníku.

Přitom je nutné vzít v úvahu, že OSVČ, která nikoho nezaměstnává, nemá rozsah povinností stanovených zákonem v rozsahu povinností pro zaměstnavatele a není proto povinen tuto evidenci vést (nemá vlastní pracoviště, ale je na pracovišti zhotovitele – zaměstnavatele, na jehož pracovišti se pohybuje).

b) zajištění osvětlení stavenišť a pracovišť

Identifikace prací nebo činností, popř. dotčených míst na stavbě:

Veškeré činnosti spojené s prací a pohybem po stavbě

Identifikace rizik souvisejících s prací nebo činností, popř. dotčenými místy na stavbě:

Zakopnutí a ztráta stability vlivem špatného osvětlení pracoviště

Navržené postupy a opatření:

Práce budou prováděny v denní dobu

Práce při umělém osvětlení bude splňovat ČSN EN 12464-2

c) stanovení ochranných a kontrolovaných pásem a opatření proti jejich poškození

Identifikace prací a činností, popř. dotčených míst na stavbě:

- Veškeré činnosti spojené s prací a pohybem po stavbě

Identifikace rizik souvisejících s prací a činností, popř. dotčených míst na stavbě:

Pohyb nepovolaných osob po staveništi

Pohyb osob kolem staveniště

Pohyb vozidel stavby po staveništi + přejezdy z veřejné komunikace

Příjezd vozidel stavby na staveniště

Navržené postupy a opatření:

Před zahájením prací bude vytyčeno podzemní vedení všech sítí. Během výstavby budou dodržovány podmínky stanovené správcem těchto sítí. Všichni zhotovitelé musí být seznámeni se vzdálenostmi ochranných pásem

Dále viz bod č. 3 – bezpečnostní pásmo plynovodu a ochranné pásmo VVN

d) řešení opatření při nebezpečí výbuchu nebo požáru

Identifikace prací a činností, popř. dotčených míst na stavbě:

U této stavby se nepředpokládá, ale výbuch se nepředpokládá, požár může vzniknout při manipulaci s plamenem, rozbrušování, svařování, natavování atd.

Rizika týkající se činností / prací:

Rozbrušování, svařování konstrukcí a jiné

Navržené postupy a opatření:

V případě manipulace s plamenem, či rozbrušování postupovat tak, aby byly vyhodnoceny podmínky požární bezpečnosti dle platné vyhlášky o svařování (vyhl. MV ČR č. 87/2000Sb.) Při svařování, rozbrušování konstrukcí mít zabezpečeny okolní místa prací, zabránit průniku jisker do nekontrolovatelných míst.

Provádět natavování asfaltových pásů dle technologického postupu.

Zabezpečit dostatečný počet PHP na staveništi.

- e) *zajištění komunikace na staveništi, včetně podjíždění elektrického vedení a dalších médií (plyn, pára, voda aj.), prozatímní rozvody elektřiny po staveništi, čerpání vody, noční osvětlení*



Identifikace prací a činností, popř. dotčených míst na stavbě:

Pohyb nepovolaných osob po staveništi
Průchod zaměstnanců provozu stavenišťem
Pohyb osob kolem staveniště
Pohyb vozidel stavby po staveništi + přejezdy z veřejné komunikace
Příjezd vozidel stavby na staveniště
Pohyb vozidel provozu kolem staveniště
Napojení na staveništní rozvaděč s proudovým chráničem
Při práci s el. nářadím, kontakt s živými částmi
Čištění nářadí od nečistot

Identifikace rizik souvisejících s prací a činnostmi, popř. dotčených míst na stavbě:

Sražení osob na staveništi
Pád osobo do výkopu
Úraz elektrickým proudem → hlavní / podružné rozvaděče, elektrické ruční nářadí
Při práci s elektrickým nářadím, dotyk osob s živými částmi, tj. přímý dotyk s částmi, které jsou pod napětím nebo s částmi, které se staly živými následkem špatných podmínek

Navržené postupy a opatření:

Nadzemní vedení VVN – v místě staveniště – vymežit ochranné pásmo bezpečnostními značkami – viz bod 3

Elektrické kabely a spojení elektrických kabelů musí být zajištěny chráničkou. Porušené elektrické kabely s vnitřní izolací budou odstraněny.

Veškeré el. zařízení musí mít platnou revizi. Při zjevné vadě si koordinátor BOZP požádá o nahlednutí do revizní zprávy.

Při práci s el. nářadím musí být dodržován zákaz odstraňovat zábrany a kryty, otvírat přístupy k el. částem, vyřazovat z funkce ochranné prvky zakrytí, uzavření; respektovat bezpečnostní sdělení
Umývání znečištěného nářadí se bude provádět venku na travnatém povrchu.

Rozvaděč na stavbě musí být uzemněný.

Vybraný zhotovitel vypracuje Dopravně provozní řád závazný pro všechny zhotovitele pohybující DPŘ viz bod a)

Výkopy viz bod h)

- f) *posouzení vnějších vlivů na stavbu, zejména otřesů od dopravy, nebezpečí povodně, sesuvu zeminy, a konkretizace opatření pro případ krizové situace*

Objekt se nenachází v poddolovaném území. Objekt se nenachází v oblasti se sesuvy půdy nebo se zvýšenou seismicitou.

- g) *opatření vztahující se k umístění a řešení zařízení staveniště, včetně situačního výkresu širších vztahů staveniště, řešení svislé a vodorovné dopravy osob a materiálu*

Identifikace prací a činností, popř. dotčených míst na stavbě:

Manipulace s materiálem bude prováděna ručně i s pomocí mechanizace

Identifikace rizik souvisejících s prací a činností, popř. dotčených míst na stavbě:

Pád materiálu a předmětu z výšky

Náraz břemene do konstrukce nebo překážky

Přiražení, přitlačení nebo rozdrčení pracovníka zavěšeným břemenem

Navržené postupy a opatření:

Situace staveniště bude doplněna v plánu pro realizaci

Zhotovitel musí zajistit při provozování jeřábu zpracování Systému bezpečné práce (SBP) a splnění ostatních povinností stanovených v technické normě ČSN ISO 12480-1

Manipulace pomocí jeřábu

Manipulovat s břemeny pomocí jeřábu smí pouze odborně způsobilá osoba, vlastníci platný vazačský průkaz, který má u sebe na stavbě.

Před plným zdvihem břemeno nadzvednout o 20-30 cm a kontrolovat stav zavěšení

Vymezit prostor, nad kterým se provádí manipulace s břemeny, vyloučit pohyb všech osob v tomto prostoru. Pokud není zamezen přístup do nebezpečného prostoru, pověřit konkrétního zaměstnance k provádění dohledu nad zavěšeným břemenem.

Jsou-li břemena zdvíhána nebo přemísťována dvěma nebo více jeřáby, musí být rovněž určen pracovník, zajišťující koordinaci obsluh, s patřičnou kvalifikací a pravomocí.

Při manipulaci s rozměrnými břemeny používat upevněná naváděcí lana

Na usazování břemen při montáži používat montážní páky

Veškeré jeřábníkové práce se musí přerušit při větru o síle nad 10.8 m/s a při snížené viditelnosti, kdy jeřábník bezpečně nerozezná optické signály vazače

Při práci používat výstražnou reflexní vestu, nebo pracovní oděv s reflexními doplňky

Prostředky pro vázání a zavěšení se musí prohlédnout před prvním použitím v každé směně

Při manipulaci používat přidělené ochranné pracovní rukavice

Přednostně využívat vázací řetězy

- h) *postupy pro zemní práce řešící zajištění provádění výkopů, zejména riziko zasypání osob, s ohledem na druhy pažení, šířku výkopu, sklony svahu, technologii ukládání sítí do výkopu, zabezpečení okolních staveb, snižování a odvádění povrchové a podzemní vody*

V rámci stavby jsou provedeny jenom nezbytné úpravy silničního tělesa pro navázání na rekonstruovanou nebezpečnou krajnici. Z důvodu přestavby silničních propustků na zkosené budou v těchto místech dosypány svahy do požadovaného sklonu. Terénní úpravy mimo silniční těleso nejsou řešeny.

Identifikace prací a činností, popř. dotčených míst na stavbě:

Výkopy – vzhledem k charakteru prací budou výkopy minimální

Úprava vozovky

Identifikace rizik souvisejících s prací nebo činností, popř. dotčenými místy na stavbě:

Sesuv zeminy a možnost zasypaní osob pracujících ve výkopu

Pád osob do výkopu

Navržené postupy a opatření:

Výkopy

Zajistit okraje výkopů v těch místech, kde se komunikace přibližuje k okraji výkopu na vzdálenost menší než 1,5 m. Přes výkop hlubší než 0,5 m zřídit přechod, nepřesahuje – li hloubka výkopu 1,5 m opatřit tento zábradlím alespoň po jedné straně, u výkopů hlubších než 1,5 m je nutné zábradlí po obou stranách.

Při práci ve výkopu používat ochrannou přílbu. Zajistit nebo odstranit kameny, zbytky stavebních konstrukcí ve výkopu. Vyloučit provádění výkopů od hl. 1,3m osamoceným pracovníkem na odlehleém pracovišti, kde není zajištěn dohled.

Vyloučit podkopávání svahů. Odstranit nebo zajistit nahromaděnou zeminu, materiál nebo překážky, které by mohli spadnout do výkopu.

Okolo výkopu provést ohrazení dvoutýčovým bezpečným zábradlím o výšce horního madla 110 cm a prostřední příčle ve výšce 55 cm ve vzdálenosti min. 1 metr od hrany výkopu. Zábradlí musí být pevné, musí zabránit pádu osoby do výkopu.

ZÁKAZ VSTUPU DO NEZAPAŽENÝCH VÝKOPŮ, BEZ ZAJIŠTĚNÝCH VSTUPŮ (VÝSTUPŮ)!

Odfrézování vozovky

Opatření k eliminaci prašnosti, použití OPP k ochraně zraku a dýchacích cest, pravidelné lékařské prohlídky

OPP na ochranu sluchu, bezpečností přestávky, kódové signály, měření hluchosti
zákaz pohybu v dosahu pohyblivého stroje, odborná způsobilost obsluhy, ochranné helmy
vzájemné seznámení s riziky, reflexní prvky oděvů, OPP, zřetelné vyznačení tras
dopravní řád, dodržování technického postupu, vyznačení tras, organizace na pracovišti

Pojízdné stroje pro stavbu vozovek – Bezpečnost – Část 2: Specifické požadavky na stroje pro frézování vozovek – ČSN EN 500-2+A1

PRÁCE SE ŽIVICEMI

Bezpečnostní opatření k odstranění rizika nebo k minimalizaci jeho působení
zdravotní způsobilost,

používání OOPP k ochraně rukou, obličeje, očí a nechráněných částí těla,
horkou živici ukládat na suché povrchy,

vyloučení přítomnosti nepovolaných osob v místě práce,

vyloučení přehřátí živice v kotlích a přidávání živice do kotle z hlediska nebezpečí vystříknutí,
řádný technický stav kotle, pravidelné prohlídky, poklop nad tavnou nádobou apod.

Příloha č. 2 k nařízení vlády č. 591/2006 Sb - II. Stroje pro zemní práce

Bezpečnostní opatření k odstranění rizika nebo k minimalizaci jeho působení

Zejména:

- Stroj pojíždí nebo vykonává pracovní činnost v takové vzdálenosti od okraje svahů a výkopů, aby s ohledem na únosnost půdy nedošlo k jeho zřícení. Pokud tato vzdálenost není stanovena v technologickém postupu, stanoví ji zhotovitelem pověřená fyzická osoba před zahájením prací.
- Obsluha stroje neopouští své místo, aniž by bylo pracovní zařízení stroje spuštěno na zem, popřípadě na podložku na zemi nebo umístěno v předepsané přepravní poloze a zajištěno v souladu s návodem k používání.
- Není-li v návodu k používání stanoveno jinak, není při provozu strojů dovoleno
 - roztloukat horninu dnem lopaty,
 - urovnávat terén otáčením lopaty,
 - vytrhávat koleje pracovním zařízením stroje.
- Lopata stroje smí být čištěna jen při vypnutém motoru stroje a na místě, kde nehrozí sesuv zeminy.

- Při použití přídavného zdvihacího zařízení dodaného ke stroji výrobcem platí vedle podmínek stanovených výrobcem přiměřeně i požadavky na bezpečný provoz a používání zařízení pro zdvihání a přemísťování zavěšených břemen⁶⁾.
 - Před zahájením zemních prací se skrejprem jsou provedena zhotovitelem nebo jinou fyzickou osobou nezbytná opatření k tomu, aby stroj nenarazil radlicí na vyčnívající pevné překážky, jako jsou kameny, pařezy nebo silné kořeny, které je nutno předem odstranit, narušit, popřípadě viditelně označit. Zařízení technického vybavení, například požární hydranty, uzávěry vody a plynu nebo kanalizační poklopy, je nutno zabezpečit tak, aby nedošlo k jejich poškození.
 - Je-li skrejpr v pohybu, nesmí se v jeho nebezpečném pracovním prostoru před strojem ve směru jeho jízdy zdržovat žádné fyzické osoby.
 - Není dovoleno vstupovat do prostoru mezi skrejpr a tahač a přecházet přes jakoukoli část taženého skrejpru.
 - Při přesunu naloženého i prázdného skrejpru musí být korba vždy zvednuta a uzavřena.
- i) *způsob zajištění bezbariérového řešení na veřejných pozemních komunikacích a veřejných plochách, zejména s ohledem na způsob zajištění proti pádu do výkopu osob se zrakovým postižením*
- Jedná se o most na dálniční křižovatce, který je určený k provozu vozidel a který neslouží k pohybu chodců, tedy ani osob se ztíženou schopností pohybu a orientace, proto není bezbariérové užívání relevantní.
- j) *postupy pro betonářské práce řešící způsob dopravy betonové směsi, zajištění všech fyzických osob zdržujících se na staveništi proti pádu do směsi, pohyb po výztuži, přístup k místům betonáže, předpokládané provedení bednění*

Identifikace prací a činností, popř. dotčených míst na stavbě:

Betonáž

Identifikace rizik souvisejících s prací nebo činností, popř. dotčenými místy na stavbě:

Betonáž - ohrožení zaměstnanců při dopravě betonové směsi

Navržené postupy a opatření:

NV 591/2006 Sb.

příloha č. 2 Požadavky na obsluhu strojů

- Před použitím stroje zhotovitel seznámí obsluhu s místními provozními a pracovními podmínkami majícími vliv na bezpečnost práce, jimiž jsou zejména únosnost půdy
- Prostor ohrožený činnostmi stroje:
- Prostor ohrožený činnostmi stroje je vymezen maximálním dosahem jeho pracovního zařízení zvětšeným o 2 m
- Až tehdy, když po výstražném signálu opustí fyzické osoby ohrožený prostor
→ uvádí obsluha stroj do chodu

vypracování dokumentace složitějších bednění, včetně řešení opatření proti pádu osob (stanovit požadavky na uspořádání, montáž, demontáž, zajištění stability, pevnosti a únosnosti, na používání a kontrolu konstrukce;

v technických podkladech pro bednění uvádět konkrétní technické požadavky na provedení prozatímních ochranných konstrukcí dle použitého systému bednění na základě statického posouzení (stanovit max. vzdálenost zábradelních sloupků 1,2 m, průřez zábradelních prken - např., tloušťka 25 mm, šířka 130 - 150 mm apod.), stanovit způsob upevnění a ukotvení zábradelních sloupků apod., při respektování normových hodnot;

pokud pro dočasnou stavební konstrukci není dostupná potřebná dokumentace nebo tato dokumentace nepokrývá zamýšlené konstrukční uspořádání, musí být odborně způsobilou osobou

proveden individuální výpočet pevnosti a stability kromě případů, kdy je konstrukce montována ve shodě s uspořádáním obsaženým v české technické normě.

volné okraje podlah, lávek apod. zajistit osazením konstrukce ochrany proti pádu (např. dvoutýčové zábradlí se zárážkou u podlahy) vhodně uspořádané, dostatečně vysoké a pevné k zabránění nebo zachycení pádu z výšky; konstrukce ochrany proti pádu může být přerušena pouze v místech žebříkových přístupů;

při použití osobního zajištění, určit místo kotvení (úvazu);

žebřík při odbedňovacích pracích používat pouze do výšky 3 m odbedňované konstrukce nad pracovní podlahou a za předpokladu, že se neuvolňují ani neodstraňují nosné části bednění a stabilita žebříku není závislá na demontovaných částech bednění a podpěr;

ukládat armaturu dle projektu;

do betonových konstrukcí zabudovávat betonářskou ocel předepsané kvality a vlastností v takovém tvarovém zpracování, které odpovídá v rámci příslušných úchylek požadavkům projektové dokumentace; armatura po konečném uložení nesmí být deformována.

přejímka uložené armatury a bednění;

správná technologie ukládání betonové směsi, průkazné a kontrolní zkoušky betonové směsi, ochrana čerstvého betonu před působením povětrnostních vlivů;

odbedňovat konstrukce s nosnou funkcí jen na pokyn odpovědného pracovníka (zákaz předčasného odbedňování);

k) postupy pro zednické práce řešící základní technologie zdění zevnitř objektu, zejména ochranné zábradlí zvenku, z obvodového lešení, zajišťování otvorů ve svislém zdivu, dopravu materiálu pro zdění, zajištění pod místem práce ve výšce a v jeho okolí

Nevyskytuje se

l) postupy pro montážní práce řešící bezpečnostní opatření při jednotlivých montážních operacích a s tím spojených opatřeních pro zajištění pomocných stavebních konstrukcí, přístupy na místo montáže, způsob zajišťování otvorů vzniklých s postupem montáže, doprava stavebních dílů a jejich upevňování a stabilizace

Nevyskytuje se

m) postupy pro bourací a rekonstrukční práce řešící základní technologie bourání, zejména ruční, strojní, kombinované, a za využití výbušnin, zajištění pracovišť s bouracími pracemi, podchycení bouraných konstrukcí, odvoz sutin, zajištění všech fyzických osob zdržujících se na staveništi ve výšce, zabezpečení inženýrských sítí, jejich náhradní vedení, zabezpečení okolních objektů a prostor

Identifikace prací nebo činností, popř. dotčených míst na stavbě:

Frézování vozovky – viz bod h.

Drobné zednické práce – úpravy propustku

Identifikace rizik souvisejících s prací nebo činností, popř. dotčenými místy na stavbě:

Riziko poranění při práci el.zařízením proudem či neodborným použitím

Navržené postupy a opatření:

Frézování vozovky – viz bod h.

Drobné zednické práce - dlažba, obrubníky, atd.

Vypínač nářadí udržovat v naprostém pořádku tak, aby vypnul okamžitě po sejmutí ruky obsluhy z jeho tlačítka. Soustředit se na práci, včetně zajištění okolního prostoru proti možnému odlétnutí úlomků kamene, dlažby. Používat řezací nástroje jen pro práce a účely ke kterým jsou určeny. S nářadím pracovat s citem, nepřetěžovat ho a nepůsobit na něj nadměrnou silou. Pravidelně kontrolovat el. nářadí a podrobovat revizím

Nepoužívat nářadí s poškozenými el. přívody. Přívodním kabel vést mimo ostré hrany, podle potřeby jej chránit proti mech. poškození. Ve venkovním prostředí používat prodlužovací kabel jen je-li příslušně označený a je pro toto prostředí vhodný. Poškozené řezné kotouče vyřadit s provozu.

Odpad související s demolicemi včetně nevyužitelného materiálu z výkopů bude dle materiálu roztříděn (ocel, dřevo, živice, stavební suť, atd.) a připraven pro druhotné využití. Nevyužitelný odpad bude odvezen na trvalou skládku. Ekologicky a zdravotně škodlivý odpad bude odborně zneškodněn nebo odvezen na speciální skládku.

Při provádění veškerých stavebních prací musí zhotovitel zvolit takovou techniku, aby byla minimalizována hluchnost, prašnost, emise a vibrace. Po skončení stavby zhotovitel uvede staveniště do původního stavu.

n) řešení montáže stropů, včetně pomocných konstrukcí, opatření zajištění bezpečné a zdravé neohrožující práce ve výšce po obvodu a v místě montáže, doprava materiálu, zajištění pod prací ve výšce

Nevyskytuje se

o) postupy pro práci ve výškách řešící způsob zajištění proti pádu na volném okraji, proti sklouznutí, proti propadnutí střešní konstrukcí, dopravu materiálu, konkrétní způsob zajištění prací ve výšce; při navrhování osobního zajištění osob určit systém zachycení proti pádu, včetně určení způsobu kotvení pro zajištění osob proti pádu osobními ochrannými pracovními prostředky, pokud nebylo možné přednostně užít prostředků kolektivní ochrany před prostředky osobní ochrany

Nevyskytuje se

p) zajištění dalších požadavků na bezpečnost práce, zejména dopravu materiálu, jeho skladování na pracovišti, zajištění pracoviště z hlediska požadavků při práci ve výšce, opatření vztahující se k pomocným stavebním konstrukcím použitým pro jednotlivé práce, použití strojů

Identifikace prací nebo činností, popř. dotčených míst na stavbě:

- viz.bod G

Identifikace rizik souvisejících s prací nebo činností, popř. dotčenými místy na stavbě:

- viz.bod G

Navržené postupy a opatření:

- viz.bod G

Práce s břemeny a skladování

Předcházení zdravotním rizikům při práci s břemeny bude zajištěno maximálním využitím mechanizace na staveništi tak, aby zvedání předmětů o hmotnosti nad 30 kg nebyla prováděna jednou osobou, a to do výšky větší než 1,5 m. U břemen o hmotnosti nad 50 kg bude použito zvedací zařízení (jeřáby, ruční zvedáky a kladkostroje), výjimečně bude zvedání provedeno dvěma osobami rovněž do 1,5 m. Manipulace s materiálem bude prováděna vždy ze zpevněných ploch. Jednotliví zaměstnavatelé budou organizovat práci tak, aby činnost jejich zaměstnanců nebyla jednostranně zatěžující pro pohybový aparát. Tato organizace práce bude popsána v jejich technologických postupech

Zajistit bezpečný přísun a odběr materiálu v souladu s postupem stavebních prací. Skládky, skladiště a jednotlivá místa k uskladnění materiálu neumísťovat v prostorách trvale ohrožovaných dopravou břemen, na komunikacích, kde by bránily pohybu motorových vozidel nebo chodců. Skladovaný materiál musí být uložen tak, aby byla po celou dobu skladování zajištěna stabilita a nedošlo k jeho znehodnocování.

Venkovní plochy, na které se ukládá materiál, musí být odvodněny, upraveny, popř. zpevněny tak, aby se materiál dal bezpečně skladovat a snadno odebrat.

Sypké materiály v pytlích se skladují **ručně do výšky 1,5 m**, mechanizací do **výšky 3 m**.

Kusový materiál pravidelných tvarů ručně jen do výšky 2 m, nepravidelných tvarů jen do výšky 1,5 m.

Tekutý materiál skladovat v uzavřených nádobách tak, aby plnicí (vyprazdňovací) otvor byl vždy nahoře.

Oblé předměty (plechovky) ukládat ručně do výšky max. 2m. Roury apod. musí být uloženy tak, aby nedošlo k sesutí. Prvky a dílce pravidelných tvarů se mohou ukládat až do výšky 4 metrů při použití mechanizačních prostředků.

- q) *postupy řešící jednotlivé práce a činnosti a stanovací opatření pro prolínání a souběh jednotlivých prací, zejména využití více jeřábů na jednom staveništi a práce za současného provozu veřejných dopravních prostředků,*

Koordinační harmonogram řeší plán BOZP pro realizaci stavby

- r) *zajištění organizace a časové posloupnosti nebo souslednosti prací vykonávaných při realizaci stavby s prováděním tunelářských a podzemní prací, pro které jsou požadavky na bezpečnostní opatření stanoveny zvláštním právním předpisem*

Nevyskytuje se.

- s) *zajištění bezpečnostních opatření ve spojení s prací ve výšce a nad volnou hloubkou, při provádění dokončovacích prací a prací pomocné stavební výroby, zejména při montáži antén a hromosvodů, osazování oken, montáži zábradlí, vodorovné izolace balkónů, teras a střech, při montáži výtahů, vzduchotechniky, klimatizací, při provádění nátěrů konstrukcí a fasád a při dokončovacích pracích kolem objektu, např. chodníky, osvětlení, a při provádění udržovacích prací*

Viz bod o.

- t) *postupy pro specifická opatření vyplývající z podmínek provádění stavebních a dalších prací a činností v objektech za jejich provozu, včetně časového harmonogramu těchto prací a činností*

Dořešit v Plánu BOZP pro realizaci – nyní není známo.

- u) *postupy pro opatření vyplývající ze specifických požadavků na stavbu, například z konzultací s orgány inspekce práce, stavebními úřady, orgány ochrany veřejného zdraví a dalšími orgány podle zvláštních právních předpisů*

Řeší Plán BOZP pro realizaci – nyní není známo

- v) *postupy pro opatření vyplývající ze specifických požadavků na práce a činnosti spojené zejména s používáním toxických chemických látek, chemických látek klasifikovaných jako toxické kategorie 3 nebo toxické pro specifické cílové orgány po jednorázové nebo opakované expozici kategorie 1 podle přímo použitelného předpisu Evropské unie upravujícího klasifikaci, označování a balení látek a směsí 23), ionizujícího záření a výbušnin a s výskytem azbestu.*

Nevyskytuje se

8 Ochrana životního prostředí

8.1 Nakládání s odpady

Podmínky pro nakládání s odpady

Původce odpadů musí přesně specifikovat způsob shromažďování, třídění a skladování, využívání či zneškodnění odpadů. Shromažďování a skladování odpadů musí být v souladu s zákonem č. 541/2020 Sb. o odpadech.

Zhotovitel stavby musí zajistit manipulaci s uvedeným odpadem podle platných předpisů, zejména se jedná o zneškodnění nebezpečných odpadů (N). Odpadový materiál, který má nebo může mít nebezpečné vlastnosti (N), musí být shromažďován odděleně do zvlášť k tomu určených nádob z nepropustných materiálů, chráněných proti dešti.

O zneškodnění odpadů bude vedena zhotovitelem díla evidence. Vedení evidence odpadů musí být prováděno tak, aby zhotovitel stavby mohl ke kolaudaci provést její vyhodnocení a nakládání s odpady dokladovat.

vyhláška č. 383/2001 Sb. o podrobnostech nakládání s odpadem

Běžnou stavební činností se předpokládá likvidace následujících druhů odpadů:

odpadový materiál ze stavební činnosti bude odvážen na skládku. Vhodné skládky pro ukládání odpadu ze stavební činnosti si zajistí zhotovitel stavby v rámci dodávky stavby;

nevhodná zemina a drn budou rovněž odváženy na skládku;

odpadní dešťové vody ze staveniště budou vypouštěny do silničních příkopů;

odpadní splaškové vody – na staveništi bude použito chemické WC;

vyfrézované asfaltové vrstvy vozovky budou použity z části k zásypu nebezpečné krajnice, z části k dosypání vrstvy nové vozovky budované recyklací za studena (smíchání R-materiálu z frézovaných asfaltových vrstev a vybouraného zrnitého materiálu původní nestmelené vrstvy v poměru 50:50). Nevyužitý materiál bude uskladněn k dalšímu použití.

Odpady budou vznikat zejména při demolcích stávajících betonových objektů a vozovek, při zemních pracích, pokládání jednotlivých vrstev vozovek a při dokončovacích pracích, eventuálně při likvidaci následků havarijních situací vzniklých při výstavbě. Během stavebních činností budou vznikat také odpady vázané na provoz zařízení staveniště. Činnosti, při kterých budou vznikat odpady v prostoru zařízení staveniště, budou mít charakter zejména přípravných a servisních činností.

S nebezpečnými odpady může zhotovitel nakládat pouze na základě souhlasu věcně místně příslušného orgánu státní správy. Odpady musí být shromažďovány utříděné dle jednotlivých druhů a kategorií v souladu s ustanovením zákona o odpadech. Původce odpadů je zodpovědný za nakládání s odpady po dobu jejich využití nebo odstranění.

Pokud by v průběhu realizace stavby docházelo k mísení jednotlivých druhů odpadů, musí mít původce platný souhlas místně příslušného orgánu státní správy dle ust. §30 zákona o odpadech. Zhotovitel díla musí během stavebních prací zajistit kontrolu práce a údržby stavebních mechanismů s tím, že pokud dojde k úniku ropných látek do zeminy, je nutné kontaminovanou zeminu ihned vytěžit, nepropustně uložit a vyvést na příslušnou skládku nebo do spalovny.

9 Seznam použitých platných právních předpisů

10 Seznam použitých platných právních předpisů

Registr aktuálních právních předpisů České republiky.

Bezpečnost práce

- [Zákon č. 262/2006 Sb., zákoník práce](#)
- [Zákon č. 309/2006 Sb., o zajištění dalších podmínek bezpečnosti a ochrany zdraví při práci](#)

- [Nářízení vlády č. 592/2006 Sb., o podmínkách akreditace a provádění zkoušek z odborné způsobilosti](#)
- [Vyhláška č. 180/2015 Sb., o pracích a pracovištích, které jsou zakázány těhotným zaměstnankyním, zaměstnankyním, které kojí, a zaměstnankyním-matkám do konce devátého měsíce po porodu, o pracích a pracovištích, které jsou zakázány mladistvým zaměstnancům, a o podmínkách, za nichž mohou mladiství zaměstnanci výjimečně tyto práce konat z důvodu přípravy na povolání \(vyhláška o zakázaných pracích a pracovištích\)](#)

Požární ochrana

- [Zákon č. 133/1985 Sb., o požární ochraně](#)
- [Vyhláška č. 246/2001 Sb., o stanovení podmínek požární bezpečnosti a výkonu státního požárního dozoru \(vyhláška o požární prevenci\)](#)
- [Vyhláška č. 247/2001 Sb., o organizaci a činnosti jednotek požární ochrany](#)
- [Zákon č. 320/2015 Sb., o Hasičském záchranném sboru České republiky a o změně některých zákonů](#)
- [Nářízení vlády č. 172/2001 Sb., k provedení zákona o požární ochraně](#)
- [Vyhláška č. 23/2008 Sb., o technických podmínkách požární ochrany staveb](#)
- [Vyhláška č. 87/2000 Sb., kterou se stanoví podmínky požární bezpečnosti při svařování a nahřívání živců v tavných nádobách](#)
- [Vyhláška č. 202/1999 Sb., kterou se stanoví technické podmínky požárních dveří, kouřotěsných dveří a kouřotěsných požárních dveří](#)

Inspekce práce

- [Zákon č. 251/2005 Sb., o inspekci práce](#)

Bezpečnostní značení

- [Nářízení vlády č. 375/2017 Sb., kterým se stanoví vzhled a umístění bezpečnostních značek a zavedení signalů](#)

Pracovní úrazy a nemoci z povolání

- [Nářízení vlády č. 201/2010 Sb., kterým se stanoví způsob evidence, hlášení a zasilání záznamu o úrazu](#)
- [Vyhláška č. 125/1993 Sb., kterou se stanoví podmínky a sazby zákonného pojištění odpovědnosti zaměstnavatele za škodu při pracovním úrazu nebo nemoci z povolání²](#)
- [Vyhláška č. 104/2012 Sb., o posuzování nemocí z povolání](#)
- [Nářízení vlády č. 290/1995 Sb., kterým se stanoví seznam nemocí z povolání](#)

Pracovnílékařské služby

- [Zákon č. 372/2011 Sb., o zdravotních službách](#)
- [Zákon č. 373/2011 Sb., o specifických zdravotních službách](#)
- [Vyhláška č. 79/2013 Sb., o pracovnílékařských službách a některých druzích posudkové péče](#)

Posuzování shody

- [Zákon č. 102/2001 Sb., o obecné bezpečnosti výrobků](#)
- [Nářízení vlády č. 173/1997 Sb., kterým se stanoví vybrané výrobky k posuzování shody](#)
- [Nářízení vlády č. 163/2002 Sb., kterým se stanoví technické požadavky na vybrané stavební výrobky](#)

Technická bezpečnost

- [Zákon č. 22/1997 Sb., o technických požadavcích na výrobky a o změně a doplnění některých zákonů](#)
- [Nářízení vlády č. 378/2001 Sb., kterým se stanoví bližší požadavky na bezpečný provoz a používání strojů, technických zařízení, přístrojů a nářadí](#)

- [Nařízení vlády č. 122/2016 Sb., o posuzování shody výtahů a jejich bezpečnostních komponent](#)
- [Nařízení vlády č. 118/2016 Sb., o posuzování shody elektrických zařízení určených pro používání v určitých mezích napětí při jejich dodávání na trh](#)
- [Nařízení vlády č. 176/2008 Sb., o technických požadavcích na strojní zařízení](#)
- [Nařízení vlády č. 219/2016 Sb., o posuzování shody tlakových zařízení při jejich dodávání na trh](#)
- [Nařízení vlády č. 119/2016 Sb., o posuzování shody jednoduchých tlakových nádob při jejich dodávání na trh](#)
- [Nařízení vlády č. 208/2011 Sb., o technických požadavcích na přepravitelná tlaková zařízení](#)
- [Nařízení vlády č. 179/2001 Sb., kterým se stanoví technické požadavky na chladicí zařízení](#)
- [Nařízení vlády č. 194/2001 Sb., kterým se stanoví technické požadavky na aerosolové rozprašovače](#)
- [Zákon č. 250/2021 Sb., o bezpečnosti práce v souvislosti s provozem vyhrazených technických zařízení a o změně souvisejících zákonů](#)
- [Nařízení vlády č. 190/2022 Sb., o vyhrazených technických elektrických zařízeních a požadavcích na zajištění jejich bezpečnosti](#)
- [Nařízení vlády č. 191/2022 Sb., o vyhrazených technických plynových zařízeních a požadavcích na zajištění jejich bezpečnosti](#)
- [Nařízení vlády č. 192/2022 Sb., o vyhrazených technických tlakových zařízeních a požadavcích na zajištění jejich bezpečnosti](#)
- [Nařízení vlády č. 193/2022 Sb., o vyhrazených technických zdvihacích zařízeních a požadavcích na zajištění jejich bezpečnosti](#)
- [Nařízení vlády č. 194/2022 Sb., o požadavcích na odbornou způsobilost k výkonu činnosti na elektrických zařízeních a na odbornou způsobilost v elektrotechnice](#)
- [Vyhláška ČÚBP č. 48/1982 Sb., kterou se stanoví základní požadavky k zajištění bezpečnosti práce a technických zařízení](#)
- [Vyhláška ČÚBP č. 91/1993 Sb., k zajištění bezpečnosti práce v nízkotlakých kotelnách](#)
- [Vyhláška č. 100/1995 Sb., kterou se stanoví podmínky pro provoz, konstrukci a výrobu určených technických zařízení a jejich konkretizace](#)
- [Nařízení vlády č. 25/2003 Sb., kterým se stanoví technické požadavky na účinnost nových teplovodních kotlů spalujících kapalná nebo plynná paliva](#)

Pracoviště a pracovní prostředí

- [Zákon č. 258/2000 Sb., o ochraně veřejného zdraví a o změně některých souvisejících zákonů](#)
- [Vyhláška MZ č. 432/2003 Sb., kterou se stanoví podmínky pro zařazování prací do kategorií, limitní hodnoty ukazatelů biologických expozičních testů, podmínky odběru biologického materiálu pro provádění biologických expozičních testů a náležitosti hlášení prací s azbestem a biologickými činiteli](#)
- [Nařízení vlády č. 361/2007 Sb., kterým se stanoví podmínky ochrany zdraví při práci](#)
- [Nařízení vlády č. 272/2011 Sb., o ochraně před nepříznivými účinky hluku a vibrací](#)
- [Nařízení vlády č. 291/2015 Sb., o ochraně zdraví před neionizujícím zářením](#)
- [Vyhláška č. 394/2006 Sb., kterou se stanoví práce s ojedinělou a krátkodobou expozicí azbestu a postup při určení ojedinělé a krátkodobé expozice těchto prací](#)
- [Nařízení vlády č. 567/2006 Sb., o minimální mzdě, o nejnižších úrovních zaručené mzdy, o vymezení ztíženého pracovního prostředí a o výši příplatku ke mzdě za práci ve ztíženém pracovním prostředí](#)
- [Nařízení vlády č. 101/2005 Sb., o podrobnějších požadavcích na pracoviště a pracovní prostředí](#)
- [Vyhláška č. 137/2004 Sb., o hygienických požadavcích na stravovací služby a o zásadách osobní a provozní hygieny při činnostech epidemiologicky závažných](#)
- [Vyhláška č. 238/2011 Sb., o stanovení hygienických požadavků na koupaliště, sauny a hygienické limity písku v pískovištích venkovních hracích ploch](#)

Osobní ochranné pracovní prostředky

- [Nařízení vlády č. 390/2021 Sb., o bližších podmínkách poskytování osobních ochranných pracovních prostředků, mycích, čistících a dezinfekčních prostředků](#)

Práce ve výškách

- [Nařízení vlády č. 362/2005 Sb., o bližších požadavcích na bezpečnost a ochranu zdraví při práci na pracovištích s nebezpečím pádu z výšky nebo do hloubky](#)

Práce na staveništi

- [Zákon č. 183/2006 Sb., stavební zákon](#)
- [Nařízení vlády č. 591/2006 Sb., o bližších minimálních požadavcích na bezpečnost a ochranu zdraví při práci na staveništích](#)
- [Vyhláška ministerstva stavebnictví č. 77/1965 Sb., o výcviku, způsobilosti a registraci obsluh stavebních strojů](#)
- [Vyhláška č. 268/2009 Sb., o technických požadavcích na stavby](#)
- [Vyhláška č. 501/2006 Sb., o obecných požadavcích na využívání území](#)
- [Vyhláška č. 499/2006 Sb., o dokumentaci staveb](#)

Práce v lese

- [Nařízení vlády č. 339/2017 Sb., o bližších požadavcích na způsob organizace práce a pracovních postupů při práci v lese a na pracovištích obdobného charakteru](#)

Chemické látky

- [Zákon č. 350/2011 Sb., chemický zákon](#)
- [Zákon č. 224/2015 Sb., o prevenci závažných havárií](#)

Výbuchy

- [Nařízení vlády č. 116/2016 Sb., o posuzování shody zařízení a ochranných systémů určených k použití v prostředí s nebezpečím výbuchu při jejich dodávání na trh](#)
- [Nařízení vlády č. 406/2004 Sb., o bližších požadavcích na zajištění bezpečnosti a ochrany zdraví při práci v prostředí s nebezpečím výbuchu](#)

Doprava

- [Nařízení vlády č. 168/2002 Sb., kterým se stanoví způsob organizace práce a pracovních postupů, které je zaměstnavatel povinen zajistit při provozování dopravy dopravními prostředky](#)
- [Vyhláška č. 64/1987 Sb., o Evropské dohodě o mezinárodní silniční přepravě nebezpečných věcí \(ADR\)](#)
- [Zákon č. 111/1994 Sb., o silniční dopravě](#)
- [Zákon č. 361/2000 Sb., o provozu na pozemních komunikacích a o změnách některých zákonů](#)
- [Zákon č. 56/2001 Sb., o podmínkách provozu vozidel na pozemních komunikacích a o změně zákona č. 168/1999 Sb., o pojištění odpovědnosti za škodu způsobenou provozem vozidla a o změně některých souvisejících zákonů \(zákon o pojištění odpovědnosti z provozu vozidla\), ve znění zákona č. 307/1999 Sb.](#)
- [Zákon č. 13/1997 Sb., o pozemních komunikacích, ve znění pozdějších předpisů](#)
- [Vyhláška č. 277/2004 Sb., o stanovení zdravotní způsobilosti k řízení motorových vozidel, zdravotní způsobilosti k řízení motorových vozidel s podmínkou a náležitosti lékařského potvrzení osvědčujícího zdravotní důvody, pro něž se za jízdy nelze na sedadle motorového vozidla připoutat bezpečnostním pásem](#)
- [Vyhláška č. 294/2015 Sb., kterou se provádějí pravidla provozu na pozemních komunikacích](#)
- [Vyhláška MDS č. 478/2000 Sb., kterou se provádí zákon o silniční dopravě](#)
- [Zákon č. 247/2000 Sb., o získávání a zdokonalování odborné způsobilosti k řízení motorových vozidel a o změnách některých zákonů](#)
- [Zákon č. 168/1999 Sb., o pojištění odpovědnosti z provozu vozidla](#)

- [Sdělení Ministerstva zahraničních věcí č. 62/2010 Sb. m. s., kterým se nahrazují sdělení Ministerstva zahraničních věcí č. 108/1976 Sb., č. 82/1984 Sb. a č. 80/1994 Sb., o vyhlášení přijetí změn a dodatků Evropské dohody o práci osádek vozidel v mezinárodní silniční dopravě \(AETR\)](#)
- [Nařízení vlády č. 589/2006 Sb., kterým se stanoví odchylná úprava pracovní doby a doby odpočinku zaměstnanců v dopravě](#)

Integrovaný záchranný systém

- [Zákon č. 239/2000 Sb., o integrovaném záchranném systému a o změně některých zákonů](#)
- [Vyhláška č. 328/2001 Sb., o některých podrobnostech zabezpečení integrovaného záchranného systému](#)
h2. Krizové řízení
- [Zákon č. 240/2000 Sb., o krizovém řízení a o změně některých zákonů \(krizový zákon\)](#)
- [Zákon č. 241/2000 Sb., o hospodářských opatřeních pro krizové stavy a o změně některých souvisejících zákonů](#)
- [Nařízení vlády č. 462/2000 Sb., k provedení § 27 odst. 8 a § 28 odst. 5 zákona č. 240/2000 Sb., krizový zákon](#)

Havarijní připravenost

- [Zákon č. 224/2015 Sb., o prevenci závažných havárií](#)
- [Vyhláška č. 225/2015 Sb., o stanovení rozsahu bezpečnostních opatření fyzické ochrany objektu zařazeného do skupiny A nebo skupiny B](#)
- [Vyhláška č. 226/2015 Sb., o zásadách pro vymezení zóny havarijního plánování a postupu při jejím vymezení a o náležitostech obsahu vnějšího havarijního plánu a jeho struktury](#)
- [Vyhláška č. 227/2015 Sb., o náležitostech bezpečnostní dokumentace a rozsahu informací poskytovaných zpracovateli posudku](#)
- [Vyhláška č. 228/2015 Sb., o rozsahu zpracování informace veřejnosti, hlášení o vzniku závažné havárie a konečné zprávy o vzniku a dopadech závažné havárie](#)
- [Vyhláška č. 229/2015 Sb., o způsobu zpracování návrhu ročního plánu kontrol a náležitostech obsahu informace o výsledku kontroly a zprávy o kontrole](#)

Odpadové hospodářství

- [Zákon č. 541/2020 Sb., Zákon o odpadech](#)
- [Zákon č. 157/2009 Sb., o nakládání s těžebním odpadem](#)
- [Vyhláška č. 257/2009 Sb., o používání sedimentů na zemědělské půdě](#)
- [Vyhláška č. 428/2009 Sb., o provedení ustanovení zákona o nakládání s těžebním odpadem](#)
- [Vyhláška č. 429/2009 Sb., o náležitostech plánu pro nakládání s těžebním odpadem](#)

Další

- [Nařízení vlády č. 590/2006 Sb., kterým se stanoví okruh a rozsah jiných důležitých osobních překážek v práci](#)
- [Zákon č. 250/2016 Sb., o odpovědnosti za přestupky a řízení o nich](#)
- [Zákon č. 500/2004 Sb., o správním řádu](#)

11 Doklady o seznámení

Doklad o seznámení vlastních zaměstnanců

Doklad o předání dokumentu SUB

DOKLAD O SEZNÁMENÍ VLASTNÍCH ZAMĚSTNANCŮ s „Plánem BOZP“

Datum	Příjmení a jméno zaměstnance	Podpis seznámeného zaměstnance	Pracovní zařazení zaměstnance	<u>Podpis školitele</u>

DOKLAD O PŘEDÁNÍ DOKUMENTU SUBDODAVATELŮM DLE ZÁKONÍKU PRÁCE V PLATNÉM ZNĚNÍ

Vedoucí zaměstnanec bere na vědomí, že převzal dokument „Plán BOZP“ včetně příloh, že je povinen se s tímto dokumentem seznámit a prokazatelně seznámit všechny své zaměstnance a **zároveň předat písemně seznamujícím rizika vlastní.**

Datum předání	Firma	Převzal (jméno, příjmení, funkce)	Podpis

11.1 Náležitosti oznámení o zahájení prací dle NV. 591/2006 Sb.

Naše zn.:

Vyřizuje:

Telefon:

E-mail:

Oblastní inspektorát práce pro
(doplnit)

V

dne

Oznámení, dle § 15 odst. 1 zákona č. 309/2006 Sb., a NV 591/2006 Sb., příloha č. 4 o zahájení prací na stavbě

.....

(dle stavebního povolení čj.: ze dne)

1. Datum odeslání oznámení:
2. Zadavatel(é) stavby:
 - a. Název (jméno a příjmení):
 - b. Identifikační číslo:
 - c. Sídlo (popř. místo bydliště nebo místo podnikání):
3. Přesná adresa, popřípadě popis umístění staveniště:
4. Stavba:
 - a. Druh:
 - b. Stručný popis:
 - c. Práce a činnosti, které budou na stavbě prováděny:
(podle přílohy č. 5 NV č. 591/2006 Sb.)
5. Zhotovitel(é) stavby:
 - a. Název (jméno a příjmení):
 - b. Identifikační číslo:
 - c. Sídlo (popř. místo bydliště nebo místo podnikání):Fyzické osoby zabezpečující odborné vedení provádění stavby (popř. stavební dozor):
 - a. Jméno a příjmení:
 - b. Identifikační číslo:
 - c. Sídlo (popř. místo bydliště nebo místo podnikání):
 - d. Obor autorizace:
 - e. Číslo autorizace:
6. Koordinátor(ři) při přípravě stavby:
 - a. Název (jméno a příjmení):
 - b. Identifikační číslo:
 - c. Sídlo (popř. místo bydliště nebo místo podnikání):
7. Koordinátor(ři) při realizaci stavby:
 - a. Název (jméno a příjmení):

- b. Identifikační číslo:
- c. Sídlo (popř. místo bydliště nebo místo podnikání):

8. Staveniště předáno zhotoviteli dne:
Plánované ukončení prací dne:

9. Odhadovaný maximální počet fyzických osob na staveništi:

10. Plánovaný počet zhotovitelů na staveništi:

11. Identifikační údaje o zhotovitelích na staveništi:

Název (jméno a příjmení):

Identifikační číslo:

.....
.....
.....
.....
.....
.....
.....
.....
.....
.....
.....
.....
.....
.....
.....
.....

.....
.....
.....
.....
.....
.....
.....
.....
.....
.....
.....
.....
.....
.....
.....
.....

12. Zadavatel stavby – stavebník (popřípadě fyzická osoba oprávněná jednat jeho jménem):

- a. Název:
- b. Jméno a příjmení:
- c. Podpis:

12 Seznam revizí

<i>Číslo revize</i>	<i>Datum revize</i>	<i>Popis revize</i>	<i>Podpis</i>
<i>0</i>	<i>21.3.2023</i>	<i>DSP</i>	